

**SUOMI TARVITSEE ENERGIAA,  
RAAKA-AINEITA  
JA TYÖTÄ. NIITÄ SYNTYY  
KIERRÄTTÄMÄLLÄ.**

Me L&T:llä haluamme yhdessä asiakkaidemme kanssa muuttaa nykyistä kulutusyhteiskuntaa kestäväksi ja tehokkaaksi kierrätysyhteiskunnaksi. Se tarkoittaa yhteiskuntaa, jossa olemassa olevia materiaaleja ja rakennuksia hyödynnetään mahdollisimman tehokkaasti, energiankulutusta pyritään vähentämään sekä luodaan hyvinvointia ja työpaikkoja.

MONTA TEKIJÄÄ — YKSI L&T



## SISÄLTÖ

Materiaalitehokkuus .....	2
Energiatehokkuus.....	4
Toimitusjohtajan katsaus.....	6
Vuosi 2012.....	8
Strategia.....	12
L&T yhteiskunnassa .....	14
Toimintaympäristö .....	17
Vastuullisuus L&T:llä.....	20
Ympäristövastuu.....	24
Henkilöstö .....	28
Toimialat lyhyesti .....	32
Ympäristöpalvelut .....	34
Teollisuuspalvelut.....	38
Kiinteistöpalvelut .....	42
Uusiutuvat energialähteet .....	46

## VISIONimme

Olemme asiakkaidemme halutuin kumppani ympäristö-, teollisuus- ja kiinteistöpalveluissa.



### STRATEGISET HANKKEET 2013

- Johtamisen kehittäminen
- Resurssien ja työkustannusten hallinta
- Myynnin kehittäminen ja laajemmat palvelukokonaisuudet
- Liiketoimintalähtöiset tietojärjestelmät
- Hankintatoimen ja logistiikan kehittäminen
- Käyttöpääoman tehostaminen

### MENESTYKSEN AVAINTEKIJÄT

- Keskittyminen palveluliiketoimintaan
- Asiakaslähtöinen toimintamalli
- Osaavat ja riittävät henkilöstöresurssit
- Kannattavuutta kustannustehokkuudella
- Yhtenäinen ja turvallinen yrityskulttuuri

KULUTUSYHTEISKUNNASTA  
KIERRÄTYSYHTEISKUNNAKSI

X KESKEISET RAAKA-  
AINEET EHTYVÄT

X SUOMEN JA EUROOPAN  
KILPAILUKYKY HEIKKENEÄ

X ILMASTO  
LÄMPENEE



SUOMALAINEN PERHE TUOTTAA KESKIMÄÄRIN SARVIKUONON PAINON VERRAN YHDYSKUNTAJÄTETTÄ VUODESSA.

**2 000 KG**

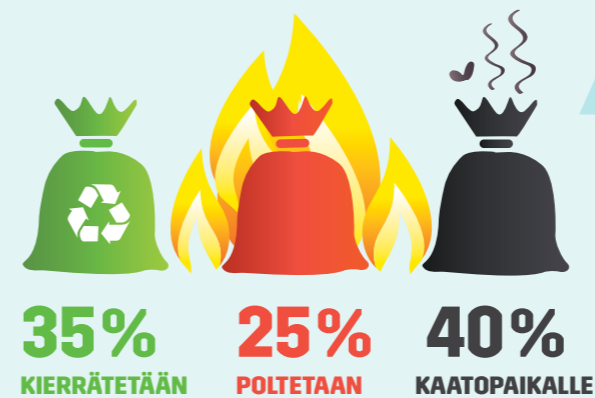
## MATERIAALITEHOKKUUS LUO HYVINVOINTIA

Kierrätysyhteiskunnassa ympäristön tilan parantamiseksi tehtävät investoinnit synnyttävät uutta yritystoimintaa ja uusia työpaikkoja sekä varmistavat kriittisten raaka-aineiden saatavuuden. Tämä on välttämätöntä laajan ja monipuolisen elinkeinotoiminnan säilyttämiseksi. Kierrätys työllistää 10-kertaisesti jätteenpolttoon verrattuna ja 25-kertaisesti kaatopaikkaan verrattuna. Suomessa kierrätysasteen nostaminen Valtakunnallisen jätesuunnitelman edellyttämälle tasolle loisi 10 000 uutta työpaikkaa.

**Lähteet:**

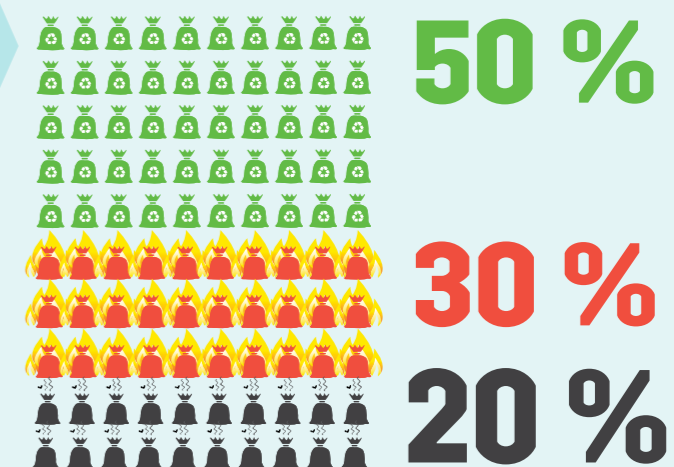
Tilastokeskus, Jätetilasto 2011 (<http://www.stat.fi/til/jate/index.html>), Euroopan jätestrategia (esim. <http://ec.europa.eu/environment/waste/strategy.htm>), Friends of Earth "More jobs less waste" –raportti ([http://www.foeeurope.org/sites/default/files/publications/FoEE\\_More\\_Jobs\\_Less\\_Waste\\_0910.pdf](http://www.foeeurope.org/sites/default/files/publications/FoEE_More_Jobs_Less_Waste_0910.pdf)), Kohti kierrätysyhteiskuntaa - Valtakunnallinen jätesuunnitelma vuoteen 2016 (<http://www.ymparisto.fi/download.asp?contentid=91466&lan=fi>).

### YHDYSKUNTAJÄTTEESTÄ



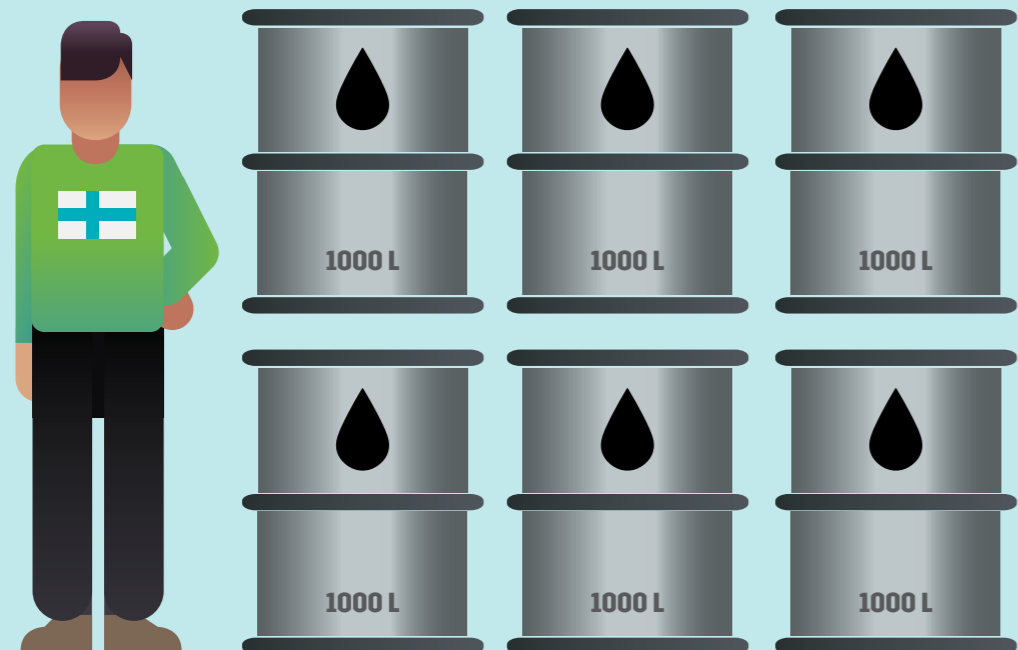
### MUTTA JOS...

### ...NOSTAISIMME KIERRÄTYSASTETTA



**SYNTYISI**





**YKSI SUOMALAINEN KULUTTAA ENERGIAA 6000 ÖLJYLITRAN VERRAN VUODESSA.**

## ENERGIATEHOKKUUS NOSTAA KIINTEISTÖJEN ARVOA

Suomi on maailman energiatuhlareiden kärkijoukkoa. Osa suuresta energiatarpeesta johtuu maamme pohjoisesta sijainnista, osa raskaan teollisuuden määrästä. Käyttämästämme energiasta yli puolet tuotetaan fossiilisilla polttoaineilla, jotka tuodaan maan rajojen ulkopuolelta. Ilmastoa rasittavien energiamuotojen verotus nostaa energian hintaa, joka vaikuttaa talouteen ja heikentää kilpailukykyä. Rakennuksissa kuluu 40 prosenttia käyttämästämme energiasta ja kiinteistöjen ylläpitokustannuksista energia haukkaa valtaosan. Energiatehokkuutta parantavilla toimenpiteillä voidaan keventää energialaskua jopa viidenneksellä. Samojen toimenpiteiden ansiosta myös kiinteistön arvo voi nousta 5–7 prosenttia.

**Lähteet:**

Tilastokeskus, Energian hankinta ja kulutus (esim. [http://www.motiva.fi/taustatietoa/energian kaytto\\_suomessa/energian\\_kokonaiskulutus](http://www.motiva.fi/taustatietoa/energian kaytto_suomessa/energian_kokonaiskulutus)), öljyn energiasisältö (esim. [http://www.oil.fi/ajankohtaista/ukk?field\\_kategoria\\_tid=12](http://www.oil.fi/ajankohtaista/ukk?field_kategoria_tid=12)), Rakennusten energiatehokkuusdirektiivi (esim. <http://www.ymparisto.fi/default.asp?contentid=120444>), Kiinteistötaito Peltola & Co Oy:n selvitys (esim. <http://www.lassila-tikanoja.com/fi/tiedotteet/2011/Sivut/Energiatehokkuuskasvattaakiinteist%C3%B6narvoa.aspx>).

**40%**



**RAKENNUKSISSA KULUU NOIN 40 PROSENTTIA KAIKESTA SUOMESSA KÄYTETYSTÄ ENERGIASTA.**



**MUTTA...**

**20%**

**JOS SAISIMME VÄHENNETTYÄ ENERGIANKULUTUSTA 20 % ENERGIATEHOKKUUDEN AVULLA**



**AUTOMATIikka**



**JÄÄHDYTYS**



**ILMANVAIHTO**



**KIINTEISTÖJEN ARVO NOUSISI 5-7 PROSENTTIA**

## UUDESTA STRATEGIASTA EVÄÄT KANNATTAVAAN KASVUUN

### PEKKA OJANPÄÄ

**Syntynyt:** vuonna 1966  
Ranskassa

**Koulutus:** kauppatieteiden  
maisteri

**Työura:** Ennen siirtymistä L&T:lle johti Kemiralla yhtiön toiseksi suurinta yksikköä, joka kehittää ja myy vedenkäsittelykemikaaleja kunnalliseen ja teolliseen vedenpuhdistukseen. Vietti Kemiralla eri tehtävissä vuodet 2005–2011. Sitä ennen toimi erilaisissa tehtävissä Nokialla 11 vuotta, viimeisimmäksi hankintatoimissa.

**Harrastukset:** tennis, maastopyöräily, metsästys ja kuntoilu

L&T:n vuotta 2012 hallitsi yhtiömme uuden strategian rakentaminen. Työstimme strategiaa laajan joukon voimin eli mukana oli yli viisikymmentä henkilöä eri puolilta organisaatiota. Olen ylpeä ja tyytyväinen yhdessä rakentamaamme strategiaan ja uskon, että se antaa meille eväitä kannattavaan kasvuun.

Uusi strategia on vastaus sekä oman henkilökuntamme että yhtiömme omistajien toiveisiin. L&T:n henkilöstö on ollut epä tietoinen sen suhteen, mihin suuntaan yhtiö on menossa ja mitkä ovat tulevaisuuden painopisteemme. Omistajat puolestaan ovat edellyttäneet meiltä parempaa kannattavuutta.

Meillä on vahva markkina-asema ja osaaminen ympäristö-, teollisuus- ja kiinteistöpalveluiden tarjoajana. Niinpä olemmekin uudessa strategiassamme päättäneet keskittyä vähemmän pääomaa sitovaan palveluliiketoimintaan. Myös ympäröivää maailmaa muokkaavat megatrendit puhuvat sen puolesta, että nämä palveluliiketoiminnot tarjoavat meille jatkossakin hyviä kasvumahdollisuuksia.

Nykytuotoinen kulutusyhteiskunta on tulossa tiensä päähän, ja L&T haluaa olla etulinjassa muuttamassa kulutusyhteiskuntaa tehokkaaksi kierrätisyhteiskunnaksi. Teemme sen parantamalla asiakkaidemme materiaali-, energia- ja kustannustehokkuutta.

#### Asiakslähtöisyys ja kannattavuus strategian keskiössä

Päämääränämme on asiakslähtöinen ja kustannustehokas toimintamalli, joka yhdistää L&T:n vahvuudet ydinliiketoimintoihin kuuluvissa palveluissa ja mahdollistaa laajempien palvelukokonaisuuksien tarjoamisen asiakkaille.

Tämän vuoksi erotimme teollisuudelle tarjottavat palvelut omaksi toimialakseen ja yhdistimme siivouksen ja kiinteistönhoidon Kiinteistöpalvelutoimialaksi. Olemme myös vahvistaneet myyntiresurssejamme ja keskittäneet myynnin johtamista toimialoille. Lisäksi kehitämme palkitsemistamme tukemaan eri liiketoimintojen välistä yhteistyötä ja laajempien palvelukokonaisuuksien toteuttamista.

Pystyäksemme kehittämään toimintaamme asiakslähtöisesti otimme vuoden 2012 alusta käyttöön yhtenäisen asiakkaiden suositteluhaluksutta mittaavan asiakaskyselyn mallin. Lisäksi kaksi kertaa vuodessa toteutettavassa kyselyssä selvitetään, kuinka olemme vastanneet asiakkaiden

odotuksiin. Kyselyn tulosten perusteella arvioidaan tarvittavat kehitysalueet toimiala-, alue- ja yksikkötasolla.

Portfolion selkiyttäminen ja painopistemuutokset antavat meille hyvät edellytykset yhtiön kannattavuuden parantamiseksi sekä entistä vahvemman ja yhtenäisemmän L&T:n muodostamiseksi.

Strategiatyön yhteydessä käynnistämämme strategiset hankkeet ovat jo hyvässä vauhdissa, ja uskon, että tulemme muun muassa hankintatoimea ja logistiikkaa kehittämällä ja käyttöpääomaa tehostamalla saavuttamaan ne kannattavuuden parantamiseen tähtäävät tavoitteet, joita olemme itsellemme asettaneet.

#### Panostamme esimiestyöhön ja henkilöstön työkyvyn ylläpitoon

Turvataksemme myös jatkossa osaavat ja riittävät henkilöstöresurssit panostamme lähivuosina vahvasti johtamisen ja esimiestyön kehittämiseen. Olemme jo nyt käynnistäneet kaikille yhtiömme esimiehille suunnatut esimiesfoorumit strategian jalkauttamisen tueksi sekä mittavan esimiesvalmennusohjelman.

Jatkamme edelleen menestyksekkästä työtämme henkilöstömme työkyvyn ylläpitämiseksi Sirius-ohjelmamme viitoittamalla tiellä. Systemaattisella ja pitkäjänteisellä työkyvyn johtamisella olemme onnistuneet edelleen vähentämään sairauspoissaolojamme ja nostamaan keskimääräistä eläköitymisikäämme. Tulevina vuosina keskitymme työkykyjohtamisessamme entistä vahvemmin ennaltaehkäiseviin toimenpiteisiin ja kannustamme henkilöstöämme muun muassa tupakoinnin lopettamiseen.

#### Vastuullisuus on osa liiketoimintaa

Vastuullisuus kuuluu erottamattomasti strategiaamme ja sitä kautta asiakkaille tarjoamiimme palveluihin. Uuden strategiaamme myötä olemme määrittäneet yritys vastuun painopisteet ja ryhtyneet johtamaan yritys vastuuta entistä järjestelmällisemmin ja tavoitteellisemmin. Lisäksi raportoimme

“Päämääränämme on asiakslähtöinen ja kustannustehokas toimintamalli, joka yhdistää L&T:n vahvuudet ydinliiketoimintoihin kuuluvissa palveluissa ja mahdollistaa laajempien palvelukokonaisuuksien tarjoamisen asiakkaille.”



ja seuraamme yritys vastuun tunnuslukuja aiempaa kattavammin.

Työturvallisuuden kehittäminen on ollut yksi vuoden 2012 painopistealueistamme. Olemme keskittäneet työturvallisuusjohtamisen, lisänneet resursseja, yhtenäistäneet toimintamalleja sekä luoneet konsernitason mittarit ja seurantakäytännöt. Tavoitteenamme on, että tapaturmataajuus on alle 15 strategiakauden lopussa vuonna 2016.

Ympäristöpuolella olemme edelleen panostaneet oman toimintamme päästöjen vähentämiseen muun muassa vähentämällä merkittävästi polttoaineen kulutusta ajoreittien optimoinnilla ja kuljettajien taloudellisen ajotavan kehittämällä.

#### Tulevaisuuden näkymät

Talouden epävarmuus heikentää muun muassa teollisuuden investointihalukkuutta, mikä vaikut-

taa myös L&T:n lähiajan näkyymiin. Valtaosa L&T:n tarjoamista palveluista on kuitenkin ympäristölainsäädännön ja hygieniavaatimusten vuoksi välttämättömiä, minkä vuoksi olemme vähemmän alttiita suhdanteiden vaihteluille kuin moni muu yhtiö.

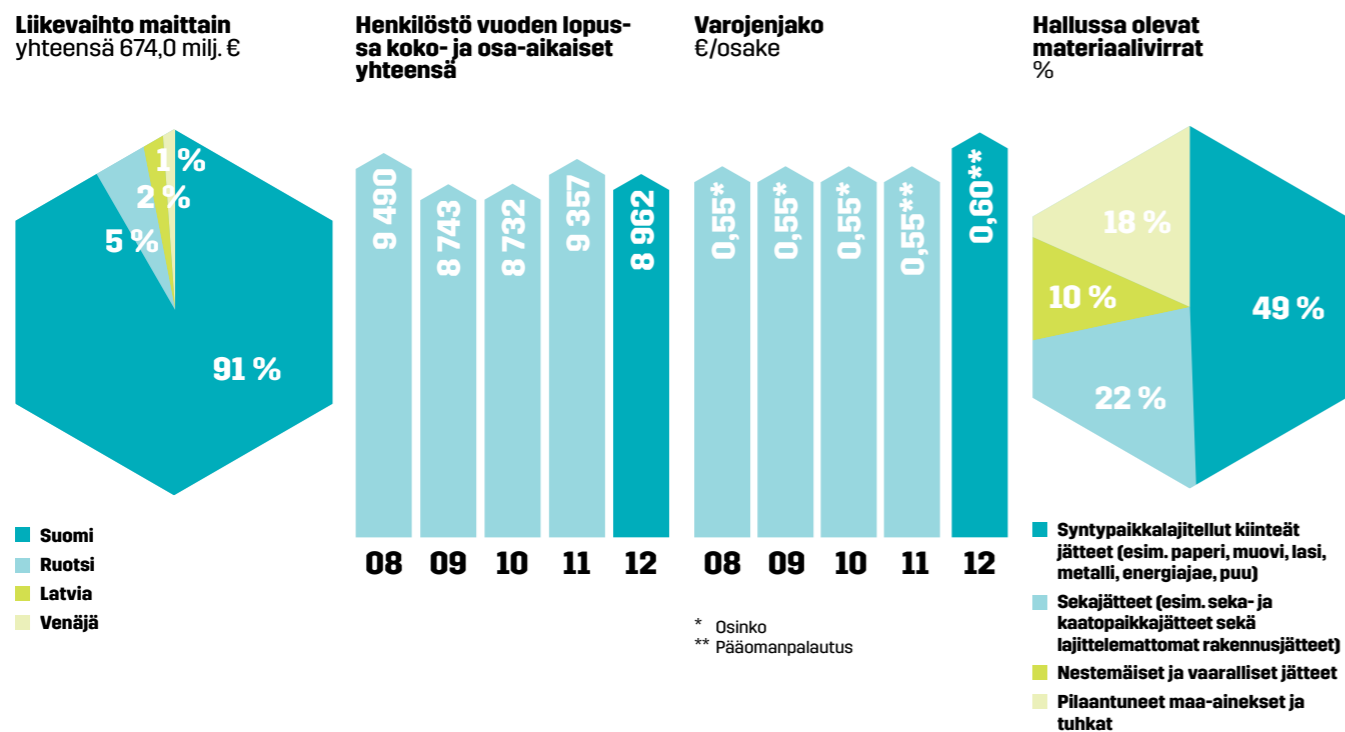
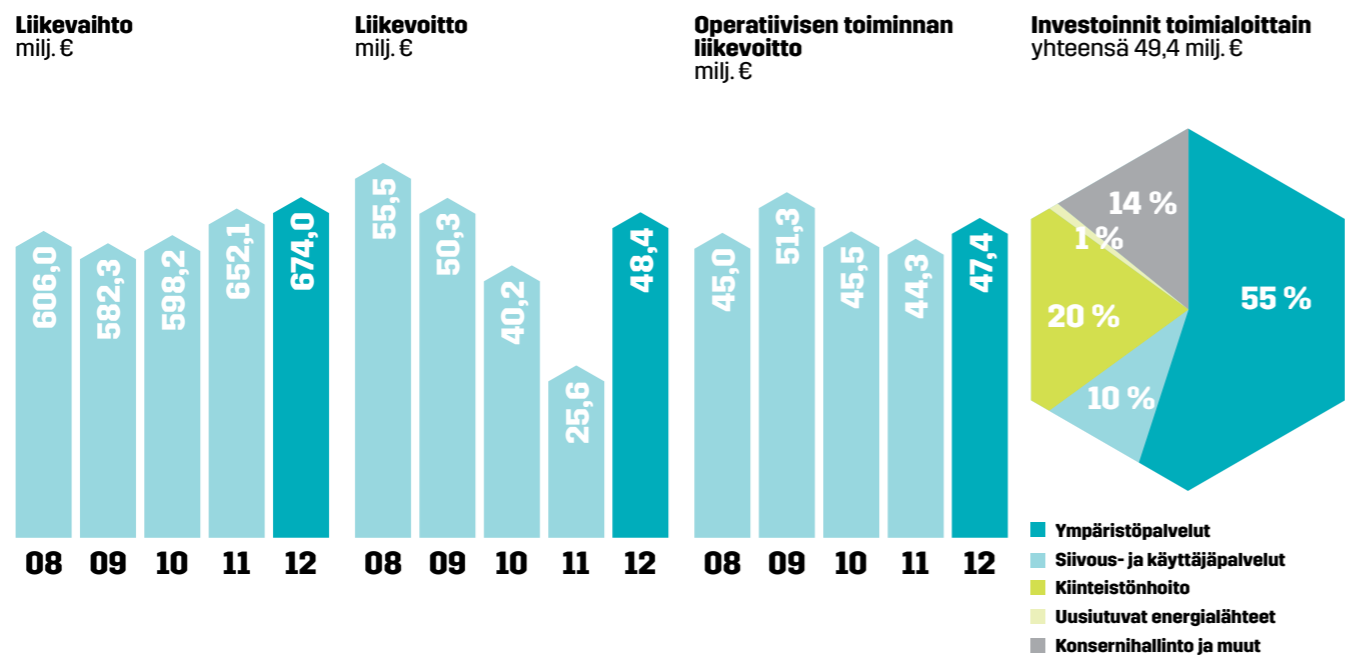
Onnistumisemme edellytys on se, että puhallamme yhteen hiileen ja otamme käyttöön yhtenäiset toimintatavat strategian käytäntöön saattamiseksi.

Helmikuussa 2013

**Pekka Ojanpää**  
toimitusjohtaja

# VUOSI 2012

L&T:n liikevaihto oli 674,0 miljoonaa euroa ja se kasvoi 3,4 prosenttia. Liikevoitto oli 48,4 miljoonaa euroa ja operatiivisen toiminnan liikevoitto 47,4 miljoonaa euroa.



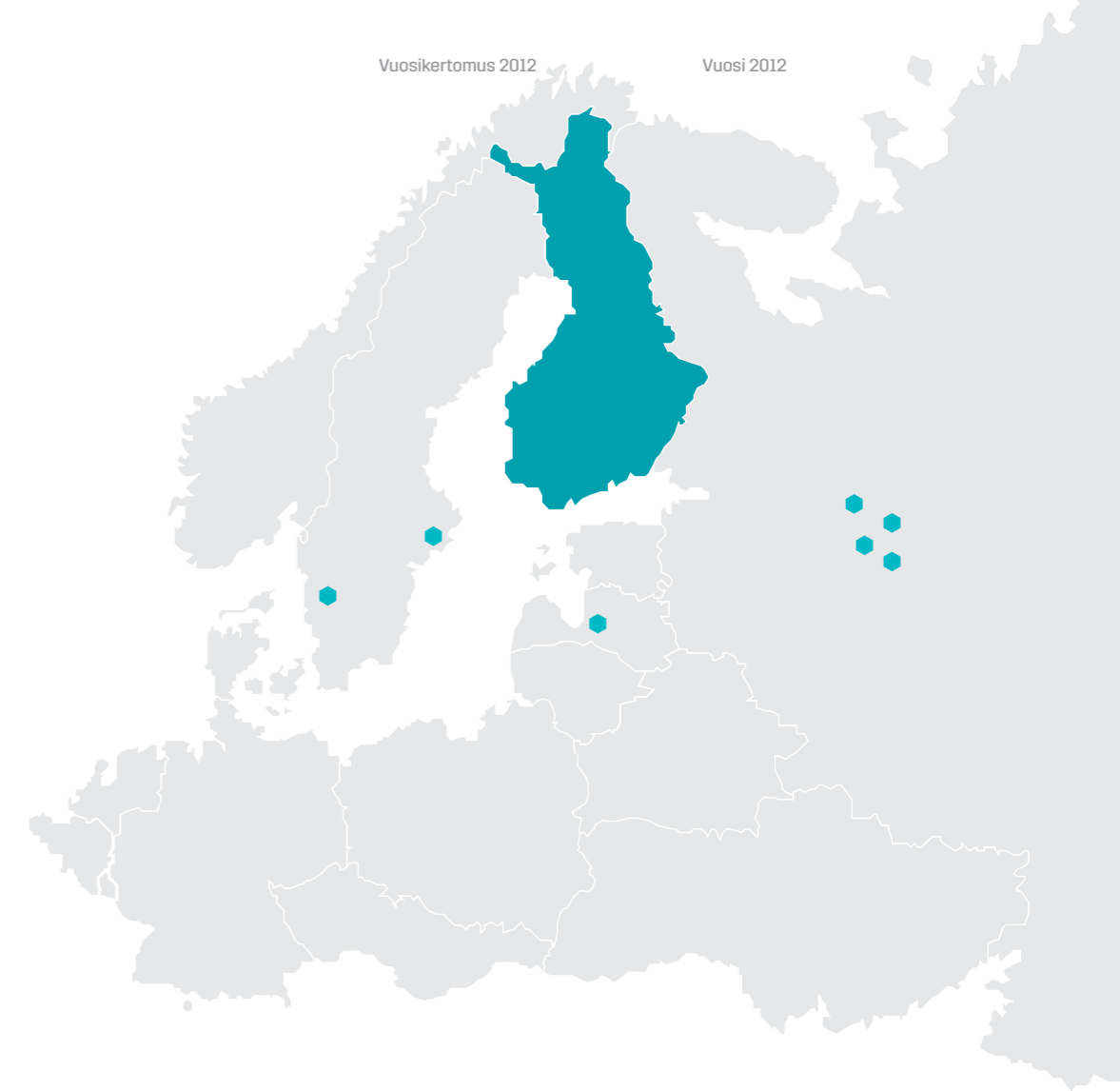
\* Osinko  
\*\* Pääomanpalautus

**Suomi**  
Ympäristöpalvelut  
Teollisuuspalvelut  
Kiinteistöpalvelut  
Uusiutuvat energialähteet

**Ruotsi**  
Kiinteistöpalvelut

**Venäjä**  
Ympäristöpalvelut

**Latvia**  
Ympäristöpalvelut  
Kiinteistöpalvelut



## Avainluvut

1 000 €	2012	2011	2010
Liikevaihto, milj. €	674,0	652,1	598,2
Liikevoitto, milj. €	48,4	25,6	40,2
Operatiivisen toiminnan liikevoitto, milj. €	47,4	44,3	45,5
Voitto ennen veroja, milj. €	43,0	21,0	36,0
Oman pääoman tuotto, %	15,3	7,7	11,9
Sijoitetun pääoman tuotto, % (ROI)	14,4	7,6	11,6
Gearing, %	35,3	58,3	50,3
Omavaraisuusaste, %	49,4	44,5	46,5
Bruttoinvestoinnit, milj. €	49,4	70,6	39,3
Henkilöstö vuoden lopussa, koko- ja osa-aikaiset yhteensä	8 962	9 357	8 732
Osakekohtainen tulos, € (EPS)	0,89	0,44	0,68
Liiketoiminnan rahavirta/osake, €	2,08	1,92	1,65
Pääomanpalautus/osake, €	0,60*	0,55	0,55**

\* Hallituksen ehdotus  
\*\* Osinko/osake

Tunnuslukujen laskentaperusteet ovat tilinpäätösoSION sivulla 24.

# TAPAHTUMIA VUODEN VARRELTA

Strategiatyön loppuunsaattaminen hallitsi vuotta 2012, mutta joukkoon mahtui muitakin virstanpylväitä.



**Metsä Fibren turvallisin palvelun- toimittaja** vuonna 2011. Metsä Fibren tavoitteena on toimia ilman tapaturmia, ja turvallisuusjohtamisen periaatteet koskevat myös palveluntoimittajia. L&T:llä ei palkitsemisvuonna ollut yhtään poissaoloon johtanutta työtapaturmaa.

**Ensimmäinen päättäjien ympäristöakatemia** järjestettiin Helsingin musiikkitalolla. Tilaisuus keräsi edustavan joukon keskeisiä päättäjiä, kansalaisjärjestöjen edustajia ja viranomaisia keskustelemaan kierrätysyhteiskunnan haasteista.

**L&T aloitti Aalto-yliopiston kiinteistö Kumppanina** siivouspalveluiden osalta jo vuoden alussa ja yhteistyö laajeni loppukeväästä myös muun muassa kiinteistöjen ulkoalueiden hoitoon ja kiinteistötekniisiin töihin. Kumppanusten tavoitteena on pitkäjänteinen yhteistyö kiinteistöjen kokonaisvaltaiseksi kehittämiseksi.

**L&T myi osuutensa L&T Recoilista** yhteisyrityksen toiselle osapuolelle EcoStream Oy:lle. L&T jatkaa edelleen Haminassa sijaitsevan laitoksen yhtenä raaka-ainetoimittajana.



**Hankimme Uudenkaupungin kaatopaikan** ja kehitämme siitä uudenaikaista materiaalinkäsittelykeskusta. Tavoite on, että mahdollisimman suuri osa jättemateriaaleista pystytään jatkossa kierrättämään ja ohjaamaan hyötykäyttöön.

**Hanaviinipakkausten kerääminen alkoi** Länsi-Suomessa L&T:n ja Alkon yhteistyönä. Alumiinisista ja muovisista pusseista saatava materiaali korvaa kivihiilipölyä sementin valmistuksessa.

**Vahinkosaneeraus laajeni** uusille paikkakunnille pitkin vuotta. Joulukuussa vietettiin avajaisia Raaseporissa. Vahinkosaneeraustoiminta laajeni vuoden aikana myös Mikkeliin, Kokolaan ja Joensuuhun.

Tammikuu    Helmikuu    Maaliskuu    Huhtikuu    Toukokuu    Kesäkuu    Heinäkuu    Elokuu    Syyskuu    Lokakuu    Marraskuu    Joulukuu



**L&T siivousalan laadukkain** Yrityspäättäjät arvioivat L&T:n jälleen yleisarvosanaltaan parhaaksi siivouspalveluiden tuottajaksi Taloustutkimuksen TEP 2011 -yrityskuvatutkimuksessa. Mukana tutkimuksessa olivat alan suurimmat yritykset.

**L&T ja Sponda solmivat yhteistyösopimuksen** Sopimuksen tavoitteena on vähentää Spondan kiinteistöjen tuottamien jätteiden hiilidioksidipäästöjä 300 tonnia kuukaudessa ja nostaa kierrätysaste 90 prosenttiin. Samalla kaatopaikalle päätyvän jätteen määrä pienenee noin kymmenesosaan entisestä.



**Yhteistyö PALPAn kanssa laajeni kierrätyslasipulloihin** L&T huolehtii pullojen keräysastioiden kokonaisuhoitonnasta. Sopimus liittyy lasipullojen kierrätyksen laajenemiseen noin 5 000 vähittäiskaupan pisteeseen. Uudistuksen myötä myös Alkon pullot voi palauttaa päivittäistavara kauppoihin.

**L&T liittyi Ilmastokumppaneihin** joka on Helsingin kaupungin ja elinkeinoelämän yhteistyöverkosto. Sen jäsenenä L&T on sitoutunut vähentämään jätteen kuljetukseen käytettävän raskaan kaluston hiilidioksidipäästöjä pääkaupunkiseudulla 10 prosenttia vuoden 2015 loppuun mennessä suhteutettuna kuljetettuihin jätetonneihin.



**Suomen ensimmäinen hybridijäteauto** aloitti liikennöintinsä Turussa. Hybriditekniikka pienentää jätehuollon ympäristövaikutuksia, kun polttoaineen kulutus ja hiilidioksidipäästöt vähenevät jopa kolmanneksen. Samalla auton melutaso puolittuu.

**Ympäristöministeriö valitsi L&T:n kumppanikseen** öljyjätehuoltopalveluiden järjestämiseen tuleviksi viideksi vuodeksi. Yhdessä ohjaamme entistä suuremman osan öljyjätteestä työstettäväksi uusiksi öljytuotteiksi.



**ASIAKASHYÖDYT**

✓ KUSTANNUS-TEHOKKUUS

✓ MATERIAALI-TEHOKKUUS

✓ ENERGIA-TEHOKKUUS

**Julkistimme uuden strategiamme** Se terävöittää yhtiömme suuntaa. Haluamme muuttaa kulutusyhteiskuntaa kierrätysyhteiskunnaksi keskittymällä palveluliiketoimintaan.

# STRATEGIA

Perusliiketoiminnassamme on paljon kasvupotentiaalia. Myös ympäröivä maailma muuttuu siihen suuntaan, että L&T:n kaltaiselle yritykselle löytyy yhä enemmän liiketoimintamahdollisuuksia.

L&T on etulinjassa muuttamassa nykyistä kulutusyhteiskuntaa kestäväksi ja tehokkaaksi kierrätysyhteiskunnaksi.

Se tarkoittaa yhteiskuntaa, jossa olemassa olevia materiaaleja ja rakennuksia hyödynnetään mahdollisimman tehokkaasti, energian kulutusta pyritään vähentämään ja luodaan hyvinvointia ja työpaikkoja. Missiomme on tehdä ympäristöstämme parempi paikka elää ja toimia.

Tarjoamme ratkaisuja asiakkaidemme materiaali- ja energiatehokkuuden, energiatehokkuuden ja kustannustehokkuuden parantamiseen.

Meidän avullamme asiakkaamme pystyvät vähentämään jättemääräänsä ja pidentämään kiinteistöjensä käyttöikää, ohjaamaan materiaalit hyötykäyttöön ja vähentämään luonnosta peräisin olevien raaka-ainesten, fossiilisten polttoaineiden ja energian käyttöä sekä keskittymään omaan ydinliiketoimintaansa.

## Asiakkaidemme halutuin kumppani

Visiomme on olla asiakkaidemme halutuin kumppani ympäristö-, teollisuus- ja kiinteistöpalveluissa. Sanoihin "halutuin kumppani" sisältyy vahva lupaus asiakkaillemme ja toisaalta se asettaa meille selkeitä tavoitteita.

Todellista kumppanuutta ei synny ilman tarkkaa ymmärrystä asiakkaiden tarpeista ja heidän arvostamistaan palveluominaisuuksista. Me L&T:llä seuraamme asiakaskokemustamme jatkuvasti ja kehitämme sitä aktiivisesti.

Visioon sisältyy myös 1.1.2013 voimaan astunut uusi toimialajakomme: Ympäristö-, Teollisuus- ja Kiinteistöpalvelut. Erotimme Ympäristöpalveluista tietyt palvelulinjat omaksi toimialakseen, Teollisuuspalveluiksi. Näin pystymme maksimaalisesti hyödyntämään näiden palveluiden kasvumahdollisuudet.

Siivous- ja käyttäjäpalvelut sekä Kiinteistönhoito yhdistettiin uudeksi Kiinteistöpalvelut-toimialaksi, jotta pystymme tarjoamaan asiakkaillemme laajempia palvelukokonaisuuksia laadukkaasti.

Neljäs toimialamme on Uusiutuvat energialähteet. Se ei kuitenkaan ole osa ydinliiketoimintaamme, mutta kehitämme sitä edelleen ja

keskitymme erityisesti toiminnan kannattavuuden kohentamiseen.

## Uusi rakenne ja painopisteet

Ympäristöpalveluissa etsimme aktiivisesti uusia hyödyntämismahdollisuuksia eri jätelajeille ja haluamme kasvattaa uusi- ja vanha-ainekauppaa. Haluamme hoitaa mahdollisimman hyvin koko arvoketjun jätteiden keräämisestä ja kuljetuksesta hyötykäyttöön ja loppusijoitukseen. Keskitymme erityisesti kasvaviin yritysmarkkinoihin.

Tarjoamme teollisuusasiakkaillemme ratkaisuja tuhkan, erilaisten lietteiden ja muiden sivuvirtojen hyödyntämiseen. Lisäämme panostuksia prosessipuhdistukseen ja laajennamme palvelutarjontaamme. Investoimme lisää viemäriverkostojen ylläpitopalveluihin.

Siivous on myös jatkossa tärkeä osa L&T:tä, mutta erityisen paljon kasvumahdollisuuksia näemme perussiivousta tukevista palveluista, esimerkiksi aula- ja vartiointipalveluista, postituksesta ja varastoinnista.

Kiinteistönhoidossa merkittävimpiä kasvualueita ovat kiinteistötekniikka ja vahinkosaneeraus. Kiinteistötekniikassa pystymme hyödyntämään maanlaajuista palveluverkostoaamme ja lisäämään merkittävästi tarjontaamme kohtuullisin investoinnein. Vahinkosaneerauksessa vahvistamme edelleen yhteistyötämme vakuutusyhtiöiden kanssa.

Peruskiinteistöhuollossa keskitymme toimintatapojen yhtenäistämiseen ja otamme käyttöön paremmat työkalut työkustannusten hallintaan.

## Menestyksen avaintekijät

L&T:n uudessa strategiassa keskeisinä teemoina esiin nousevat keskittyminen palveluliiketoimintaan, asiakaslähtöisyys, osaava ja riittävä henkilöstö, kannattavuus sekä yhtenäinen ja turvallinen yrityskulttuuri.

### 1) Keskittyminen palveluliiketoimintaan

Kasvamme pääasiassa orgaanisesti erityisesti vähän pääomaa sitovan ja tasaista kassavirtaa tuottavan palveluliiketoiminnan kautta. Päämarkkina-

**Visiomme on olla asiakkaidemme halutuin kumppani ympäristö-, teollisuus- ja kiinteistöpalveluissa.**



## Taloudelliset tavoitteet ja niiden kehitys

	Tavoite 2016	Toteuma 2012	Toteuma 2011
Orgaaninen kasvu	5 %	1,4 %	4,5 %
Sijoitetun pääoman tuotto	20 %	14,4 %	7,6 %
Liikevoitto*	9 %	7,0 %	6,8 %
Gearing	30-80 %	35,3 %	58,3 %

\* ilman kertaluonteisia eriä

alueemme on Suomi, jossa meille potentiaalinen palvelumarkkinoiden koko on yli 4 miljardia euroa.

### 2) Asiakaslähtöisyys

Panostamme asiakaslähtöiseen toimintatapaan ja muutamme organisaatiotamme vastaamaan paremmin pääasiakassegmenttejäme. Samalla kehitämme myyntiä: kasvatamme myyntihenkilöstöämme määrää sekä kehitämme myyntiosaamistamme ja myynnin johtamista. Osana myynnin kehittämistä tarjoamme asiakkaillemme laajempia palvelukokonaisuuksia ja mahdollisuuksia hyödyntää tehokkaammin laajaa palvelutarjontaamme.

### 3) Osaavat ja riittävät henkilöstöresurssit

Kehitämme johtamistamme ja panostamme henkilöstön osaamisen kasvattamiseen. Parannamme työvoiman hallintaa tasataksemme henkilöstöme työkuormaa. Turvaamme työvoiman saannin rakentamalla työnantajakuvaamme ja rekrytoimme

tarvittaessa myös ulkomailta. Luomme kannustavan palkitsemisjärjestelmän.

### 4) Kannattavuus

Huolehdimme liiketoimintamme kannattavuudesta, jota parannamme jatkuvasti strategiakauden aikana. Jatkamme jo aloitettuja tehostushankkeita hankintaan, logistiikkaan ja käyttöpääomaan liittyen. Näiden avulla meillä on mahdollisuus saavuttaa useiden miljoonien eurojen säästöt tulevien vuosien aikana.

### 5) Yhtenäinen ja turvallinen yrityskulttuuri

Harmonisoimme toimintatapojamme ja prosessejamme konserni- ja toimialatasolla. Palkitsemme yhteistyöstä ja luomme yhteistyötä tukevan toimintamallin. Panostamme erityisesti työturvallisuuden kehittämiseen. Luomme yhteiset käytännöt sovittujen asioiden seurantaan ja loppuunsaattamiseen.



# L&T YHTEISKUNNASSA

## Ympäristöalan asiantuntijoina osallistumme ympäristölainsäädännön valmisteluun ja käymme aktiivista vuoropuhelua viranomaisten, päättäjien ja median kanssa ympäristöalan keskeisistä kysymyksistä.

Poliittinen ja lainsäädännöllinen kehitys luo pohjan yhtiön strategian suunnittelulle ja liiketoiminnan suuntaamiselle. Lainsäädäntö ja sen soveltamiskäytännöt erityisesti ympäristöliiketoiminnassa ovat L&T:n toiminnan kannalta keskeisessä asemassa.

Tehtävämme on olla selvillä ja vaikuttaa ympäristöalaa koskevaan politiikkaan ja lainsäädäntöön EU:n alueella ja Venäjällä. L&T on mukana toiminta-alueellaan 94 edunvalvontajärjestössä, joista merkittävimmät ovat Ympäristöyritysten liitto (YYL), Kiinteistöpalvelut ry (KIPA), Autoliikenteen Työnantajaliitto (ALT), European Federation of Waste Management and Environmental Services (FEAD) sekä European Recovered Paper Association (ERPA). Vuonna 2012 L&T:n yhteiskuntasuhteissa keskityttiin kaikissa toimintamaissa markkinoiden toimivuuden varmistamiseen.

Suomessa painopisteitä olivat tämän lisäksi markkinaehtoisien jätteen kuljetusjärjestelmän turvaaminen, jätteen etusijajärjestyksen toteutumisen varmistaminen sekä ulkomaisen työvoiman saannin varmistaminen. Venäjällä pyrimme vaikuttamaan tuottajavastuujärjestelmien käyttöönottoon.

### L&T:n Tapa toimia

Vuonna 2012 laadimme Lassila & Tikanojan Tapa toimia -ohjeistuksen, jonka yhtenä osana määrittelimme suhtautumisemme kilpailijoihin, eturistiriitoihin, tavaran- ja palveluntoimittajiin sekä korruptioon ja lahjontaan. Ohjeistus koulutetaan henkilöstölle vuoden 2013 aikana.

Pyrimme avoimeen vuorovaikutukseen keskeisten sidosryhmiemme kanssa ja kaikki liiketoimimme ovat rakenteeltaan läpinäkyviä ja taloudellisesti perusteltuja. Emme anna emmekä vastaanota lahjuksia liiketoimintamme käynnistämiseksi tai edistämiseksi. Asiakastilaisuuksien tarkoituksenmukaisuuden ja sponsoroinnin ja tukimainonnan läpinäkyvyyden varmistamiseksi noudatamme erikseen määriteltyä lupamenettelyä.

Kuluneen vuoden aikana päivitimme myös ohjeistuksemme poliittisista vaaleista. Emme anna suoraa rahallista tukea poliittisille puolueille emme-

kä ehdokkaille. Osallistumme puolueiden järjestämiin seminaareihin vain jos se on edunvalvonnan kannalta perusteltua. Päätöksenteko tältä osin on keskitetty L&T:n Yhteiskuntasuhde-toiminnolle.

### L&T:n koulutus- ja valistustoiminta

L&T järjesti vuoden 2012 aikana 42 asiakkaille ja muille keskeisille sidosryhmille suunnattua Ympäristöakatemia-koulutustilaisuutta, joihin osallistui 880 henkilöä.

Akatemioissa keskityttiin ajankohtaiseen ympäristölainsäädäntöön sekä materiaali- ja energiatehokkuusasioihin. Näiden lisäksi järjestimme noin 200 asiakaskohtaisesti räätälöityä koulutustilaisuutta.

Vuonna 2012 lähdimme mukaan Wellou.fi-toimintaan, jossa tehtävänä on tuottaa oppilaitoksille suunnattuun internetpohjaiseen oppimisympäristöön materiaalia ympäristö- ja kierrätysasioissa.

### Alueelliset ja paikalliset kehityshankkeet

L&T on toimintapaikkakunnillaan merkittävä työllistäjä ja investoija. Pyrimme rakentamaan yhteistyöhön kaupunkien ja alueen elinkeinoelämän kanssa.

Näemme, että kierrätysyhteiskunnan rakentaminen pitää aloittaa alueelliselta ja paikalliselta tasolta.

Olimme vuonna 2012 käynnistämässä Pohjois- ja Lounais-Suomessa laajapohjaista yhteistyöverkostoa, jossa pyritään edistämään alueen jätteiden ja sivuvirtojen hyötykäyttöä ja suljettuja kiertoja.

L&T osti Uudenkaupungin kaatopaikan, josta kehitämme alueellista materiaalitehokkuuskeskusta.

Oulussa luovuiimme materiaalitehokkuuskeskukseksi suunnittelemastamme maa-alueesta paikallisten asukkaiden vastustuksen vuoksi ja teimme suunnitteluvastuun 16 hehtaarin alueesta Oulun Ruskonselän alueella, johon haluamme kehittää Pohjois-Suomea palvelevan materiaalitehokkuuskeskuksen.

L&T osallistuu aktiivisesti erilaisiin alueellisiin ohjelmiin ja hankkeisiin. Olemme esimerkiksi Helsingin kaupungin ilmastokumppani sekä mukana

**L&T on toimintapaikkakunnillaan merkittävä työllistäjä ja investoija. Pyrimme rakentamaan yhteistyöhön kaupunkien ja alueen elinkeinoelämän kanssa.**

Hiilineutraalit kunnat -hankkeessa sekä Tekesin Green Growth -ohjelmassa.

### Laaja hankintaverkosto korostaa paikallisuutta

Olemme merkittävä palveluiden ja tuotteiden ostaja. Myös hankintatoimessa pyrimme ensisijaisesti löytämään parhaat alueelliset yhteistyökumppanit. Hankintaperiaatteidemme tavoitteena on turvallinen, kestävä, luotettava ja kustannustehokas hankinta tuotteiden ja palveluiden koko elinkaari huomioiden.

Vuonna 2012 L&T:llä oli noin 6 000 sellaista tavarantoimittajaa, joiden kokonaisostot ylittävät 1 000 euroa vuoden aikana. Tavara-, aine- ja alihankintaostojen kokonaisvolyyymi oli noin 204 miljoonaa euroa.

Suomessa tavara- ja aineostoista 88 % tehtiin kotimaassa toimivilta tavarantoimittajilta, 11 % muista EU-maista ja 1 % EU:n ulkopuolelta. Suomen alihankintaostoista 99 % tehtiin Suomessa toimivilta alihankkijoilta.

### Viranomaisyhteistyö

L&T:n toiminta perustuu lukuisiin lupiin, joista merkittävimmät liittyvät ympäristö- ja liikennelupiin. Panostamme aktiiviseen omaavontaan ja raportoimme havaituista poikkeamista avoimesti. Vuoden 2012 aikana tapahtuneista ympäristövahingoista on yhteenveto Ympäristövastuu-osiossa vuosikertomuksen sivulta 24 alkaen.

Kesäkuussa 2012 Aluehallintoviranomaisen tarkastuksessa kävi ilmi, että Helsingin alueen kiinteistöhuolto- ja siivousyksiköissä oli huomattavia työajan ylityksiä 52 henkilön kohdalla. Helsingin rikospoliisi käynnisti asiasta esitutkinnan, joka valmistui alkuvuodesta 2013.

L&T käynnisti asianmukaisesti korjaavat ja ennaltaehkäisevät toimenpiteet epäkohdan korjaamiseksi.

### Yhteistyö työmarkkinajärjestöjen kanssa

L&T on keskeisten palveluidensa osalta järjestäytynyt työnantaja ja toimimme Autoliikenteen työnan-

tajaliiton sekä Kiinteistöpalveluiden hallituksessa Suomessa.

Pyrimme aktiiviseen vuoropuheluun ammattijärjestöjen kanssa, ennaltaehkäisemme erimielisyyksiä neuvottelukulttuuria kehittämällä ja pyrimme ratkaisemaan mahdolliset erimielisyydet ensisijaisesti neuvottelemalla.

Vuonna 2012 löysimme neuvotteluratkaisun Sähkö- ja rakennusalan kanssa sovellettavista työehtosopimuksista liittyen Kiinteistöpalveluihin.

### Yhteydet tiedotusvälineisiin

L&T noudattaa viestinnässään pörssiyhtiölle asetettuja ohjeita ja määräyksiä. Vuonna 2012 uudistettu viestintäpolitiikkamme painottaa avoimuutta ja kaksisuuntaista vuorovaikutusta.

Tiedotusvälineiden edustajat ovat meille tärkeä sidosryhmä, ja haluamme vastata heidän tiedontarpeisiinsa mahdollisimman nopeasti ja ammattitaitoisesti.

Vuoden 2012 aikana tapasimme median edustajia lähinnä uuden toimitusjohtajan esittämiseen ja kierrätysyhteiskunnan rakentamiseen liittyvissä teemoissa. Lähetimme yhteensä noin 30 lehdistötiedotetta ja vastasimme lähes sataan mediayhteydenottoon.

### Yhteydet pääomamarkkinoihin

L&T noudattaa sijoittajaviestinnässään Suomen lainsäädäntöä sekä NASDAQ OMX Helsingin ja Finanssivalvonnan määräyksiä ja ohjeita. Hallituksen hyväksymässä tiedonantopolitiikassa korostetaan oikean ja merkityksellisen tiedon välittämistä pääomamarkkinoille, mikä tukee yhtiön osakkeen oikeaa arvonmuodostusta.

Vuosi 2012 oli kirkastetun strategian ja uuden johdon myötä erityisen aktiivinen vuosi yhtiön sijoittajasuhdetoiminnassa. Tapasimme vuoden aikana yli 200 pääomamarkkinoiden edustajaa eri tapaamisissa ja tilaisuuksissa Suomessa ja ulkomailla.

## PUHEENVUORO



"Ulkoisten kustannusten hallinnan tehostaminen oli hankintatoimemme kantava teema vuonna 2012.

Yhdessä toimialojen ja palvelulinjojen kanssa kartoitimme hankintatarpeemme, ja sen pohjalta kilpailutimme ja tehostimme hankintoja kohdistetuilla osa-alueilla.

Alihankinta oli suurennuslasin alla erityisesti kiinteistönhoidossa. Olemme panostaneet siihen, että omat resurssimme ovat tehokkaassa käytössä ja yhteinäistäneet toimintatapojamme alihankinnan osalta.

Valittujen kumppaneidemme kanssa teemme jatkuvaa yhteistyötä kustannustehokkuuden parantamiseksi.

Olemme myös tehostaneet omaa kiinteistöjen käyttöämme.

Yli 600 ihmistä on vaihtanut työpistettä, kun olemme yhdistäneet erillisiä toimipisteitä eri paikkakunnilla.

Vuonna 2013 jatkamme hyvin alkanutta työtä. Meillä on ollut paljon projekteja, jotka on aika siirtää osaksi jatkuvaa toimintaamme."

Antti Tervo,  
hankintajohtaja

## ULKOPUOLISET SITOUKSET



ILMASTOKUMPPANIT



CARBON DISCLOSURE PROJECT

**1. OPASTAMME JÄTTEIDEN LAJITTELUSSA**

Päivittäin yli 4 000 siivoojamme opastavat asiakkaitamme jätteiden lajittelussa. Syntypaikalajittelulla asiakkaan jätehuollon kustannukset vähenevät, kun kallista sekajätettä syntyy vähemmän. Lajittelemalla eri jätelajitukset saadaan myös tehokkaasti hyötykäyttöön.

**2. LUOMME PAIKALLISTA HYVINVOINTIA**

Olemme toimintapaikkakunnillamme merkittävä työllistäjä ja investoija sekä palveluiden ja tuotteiden ostaja. Edellytämme alihankkijoitamme hyviä ja luotettavia toimintatapoja sekä toimitusvarmuutta.

**3. AUTAMME SÄÄSTÄMÄÄN ENERGIAA**

Vuoden aikana huoltomiehemme tekevät yhteensä lähes puoli miljoonaa huoltotoimenpidettä asiakaskohteissamme. Olemme onnistuneet vähentämään asiakkaidemme sähkön, lämmön tai veden kulutusta jopa 10–15 prosentilla.

**4. KULJETAMME JÄTTEET UUELLEENHYÖDYNNEKSI**

Tyhjennämme päivittäin yli 50 000 jätteastiaa ja kuljetamme jätteet uudelleenhyödynnettäväksi etusijajärjestyksen mukaisesti. Tarkkailemme jatkuvasti omia ympäristövaikutuksiamme ja pyrimme aktiivisesti vähentämään niitä.



**5. JALOSTAMME JÄTTEET HYÖTYKÄYTTÖÖN**

Laitoksillamme jätteet jalostetaan uusi-raaka-aineiksi tai kierrätyspoltoaineeksi teollisuuden käyttöön. Omilla laitoksillamme käsiteltävästä jätteestä 86 prosenttia pystytään hyödyntämään uusiokäytössä tai energiana.

**6. PIDÄMME TEOLLISUUDEN PYÖRÄT PYÖRIMÄSSÄ**

Teollisuusasiakkamme haluavat keskittyä entistä tiukemmin omaan ydinliiketoimintaansa - siihen minkä he osaavat parhaiten. Me mahdollistamme sen huolehtimalla tukipalveluista ympäristöstävällisesti, turvallisesti ja laadukkaasti.

**7. HUOLEHDIMME HENKILÖSTÖSTÄMME**

Panostamme henkilöstömme työhyvinvointiin ja osaamisen kasvattamiseen sekä kehitämme johtamista ja esimiestyötämme. Tavoitteemme on tarjota henkilöstöllemme entistä terveellisempiä ja turvallisempia työpaikkoja. Yli 90 prosenttia L&T:läisistä kokee työnsä merkitykselliseksi ja vähintään kolme neljästä suosittelee L&T:tä työnantajana ystävilleen ja tuttavilleen.

**8. VAHVISTAMME KIERRÄTYSYHTEISKUNNAN TOIMINTAEDELLYTYKSIÄ**

Pyrimme rakentamaan yhteistyöhön ja jatkuvaan vuoropuheluun päättäjiä, viranomaisien, järjestöjen ja muiden sidosryhmiemme kanssa kierrätysyhteiskunnan toimintaedellytysten turvaamiseksi.

**9. KOULUTAMME JA KEHITÄMME ASIAKKAIDEMME TOIMINTAA**

Asiantuntijamme kouluttavat vuosittain satoja yrityksiä ajankohtaiseen ympäristölainsäädäntöön ja nykyaikaiseen jätehuoltoon liittyen. Asiakkaidemme jätteiden kierrätysaste paranee, ympäristön kuormitus pienenee ja jätehuollon kustannukset laskevat.

**10. VALISTAMME KULUTTAJIA KIERRÄTYSYHTEISKUNNAN HYÖDYISTÄ**

Vahvistamme kuluttajien tietämystä kierrätysyhteiskunnan hyödyistä ja edistämme jätteiden lajitteluhalukkuutta ja -mahdollisuuksia.

**Taloudellisen hyödyn syntyminen ja jakautuminen**

1 000 €		2012	2011
Asiakkaat	Tuotot	682 553	656 209
Toimittajat	Ostetut tavarat, materiaalit ja palvelut	-204 270	-187 624
Työntekijät	Palkat, palkkiot ja sosiaalikulut	-281 297	-270 967
Rahoittajat ja osakkeenomistajat	Rahoituskulut ja osingot	-27 533	-26 983
Julkisen sektori	Tuloverot	-8 453	-11 421
Yhteisöt	Lahjoitukset	-5	-6

# TOIMINTAYMPÄRISTÖ

Kasvat materiaali- ja energiatehokkuusvaatimukset avaavat L&T:lle uusia liiketoimintamahdollisuuksia. Kiinteistökannan vanheneminen ja vahvistuva ulkoistamistrendi tukevat palvelujemme kysyntää. Meidän on huolehdittava oman henkilöstömme osaamisesta, työvoiman saatavuudesta ja tuottavuusvaatimusten täyttämisestä.

L&T:llä on tarjota ratkaisuja juuri niihin haasteisiin, joiden kanssa Suomi ja koko Eurooppa joutuvat tulevana vuosina painimaan, kun keskeiset raaka-aineet ehtyvät, ilmasto lämpenee ja Euroopan ja Suomen kilpailukyky heikkenee.

**Keskeiset raaka-aineet ehtyvät**

Raaka-aineiden riittävyydestä on tullut Euroopan suurimpia huolenaiheita, sillä EU:n talous perustuu olennaisesti tuotuihin raaka-aineisiin. Varannot ehtyvät, kysyntä kasvaa ja hinnat nousevat. Eurooppa 2020 -strategian "Resurssi- tehokas Eurooppa" -lippulaivahankkeella tuetaan siirtymistä resurssitehokkaaseen ja vähähiiliseen talouteen kestäväen kasvun aikaansaamiseksi. Olemassa olevia resursseja on käytettävä entistä tehokkaammin, jotta turvataan Euroopan kasvu ja työllisyys.

Huolestuttavaa on, että joka vuosi kierrätyskelpoisia raaka-aineita hävitetään Euroopassa yli viiden miljardin euron arvosta. Jos koko määrä kierrätettäisiin, hiilidioksidipäästöt vähenisivät noin kaksi kertaa Suomen vuosittaisten päästöjen verran. Kierrätys luo myös hyvinvointia, sillä se työllistää 25-kertaisesti kaatopaikkaan verrattuna ja 10-kertaisesti jätteenpoltoon verrattuna (Euroopan jätestrategia, 2005).

Myös Suomessa hallitus on ryhtynyt toimiin resurssitehokkuuden edistämiseksi ja kansallisen materiaalitehokkuusohjelman laatimiseksi.

**Lainsäädäntö tukee kierrätysyhteiskunnan lisäämistä**

Eurooppalainen lainsäädäntö vie meitä kohti kierrätysyhteiskuntaa. Vuoteen 2020 mennessä EU:n jättenormisto toimeenpannaan täydellisesti. Perimmäisenä tavoitteena on jätteen kokonaismäärän vähentäminen. Uudelleenkäyttö ja kierrätys tehdään taloudellisesti houkuttelevaksi ja energiahyödyntäminen rajoitetaan vain kierrätyskelvottomaan

materiaaliin. Jätteen sijoittaminen kaatopaikalle käytännössä kielletään.

Suomessa EU:n vuonna 2008 asettama jätedirektiivi toimeenpantiin 1.5.2012 voimaan tullessa uudessa jätelaissa. Uuden lain myötä jätehuollon etusijajärjestys muuttui entistä velvoittavammaksi ja kuluvan vuoden aikana myös yhdyskuntajätteen materiaali-kohtaiset kierrätystavoitteet tarkentuvat.

Vuoden 2013 alusta jätevero nousi 40 eurosta 50 euroon tonnilta. Vuonna 2014 pakkausjätteen tuottajavastuu siirtyy kokonaan kunnilta tuottajayhteisöille ja vuonna 2016 astuu voimaan orgaanisen jätteen kaatopaikkakielto, mikä aiheuttaa tarvetta entistä tehokkaammalle biojätteen, puun, paperin ja kartongin lajittelulle.

**Suomella on vielä pitkä matka kierrätystavoitteisiin**

Vuonna 2016 voimaan tuleva jäteasetus velvoittaa meitä kierrättämään vähintään 50 prosenttia yhdyskuntajätteestä. Kaatopaikalle saisi päätyä vain 20 prosenttia ja polttoon 30 prosenttia jätteistä. Suomella on vielä pitkä matka näihin tavoitteisiin, sillä vuonna 2011 meillä kierrätettiin materiaalina noin 35 prosenttia yhdyskuntajätteestä. Se on vain kaksi prosenttia enemmän kuin vuonna 2010. Kaatopaikalle päätyi edelleen noin 40 prosenttia jätteistä ja polttoon ohjautui noin 25 prosenttia (Tilastokeskus, Jätetilasto 2011).

Suomessa jätteiden energiahyödyntäminen lisääntyy voimakkaasti lähivuosina. Se on huolestuttavaa ja vastoin ympäristösäännöksiä ja -tavoitteita, mikäli kierrätyskelpoista materiaalia ohjautuu polttoon. L&T noudattaa tinkimättömästi jätehuollon etusijajärjestystä ja kehittää aktiivisesti tapoja materiaali-kierrätysyhteiskunnan lisäämiseksi.

Suomalaisien asenteet jätteiden lajittelua ja kierrätystä kohtaan ovat erittäin positiivisia.

**PUHEENVUORO**



"Ostojen keskittäminen ja asiakkaiden odotukset kokonaispalvelulle ovat voimistuvia trendejä. L&T vastaa asiakkaidensa huutoon tarjoamalla yhä laajempia palvelukokonaisuuksia.

Muodostamme palveluvalikoimastamme kunkin asiakkaan tarpeita vastaavan palvelukokonaisuuden.

Asiakaskokemuksen parantamiseksi yhdistimme siivous- ja kiinteistöhoitoliiketoimintomme, joilla on paljon synergiamahdollisuuksia, Kiinteistöpalvelu-toimialaksi.

Pyrimme hyödyntämään esimerkiksi siivoojiamme ja huoltomiestemme osaamista ja aikaa ristiin ja tarjoamaan asiakkaillemme saumattomampaa palvelua.

Asiakkaan työ helpottuu, kun hän asioi vain yhden palveluntuottajan kanssa.

Tavoitteemme on luoda tiiviitä kumppanuuksia, jotta ymmärtäisimme asiakkaamme tarpeet paremmin, pystyisimme tarjoamaan mahdollisimman hyödyllisen palvelukokonaisuuden ja loisimme entistä paremman asiakaskokemuksen."

Tommas Mäkipeska, kehitysjohtaja

Teettämämme kyselytutkimusten mukaan valtaosa suomalaisista suosii jätteiden materiaali kierrätystä energiahyödyntämisen sijaan (Innolink Research, 2012). Myös kuntapäätäjien asenteet tukevat kierrätyksen lisäämistä (Aula Research, 2012).

#### Jätehuollossa arvostetaan valinnan vapautta

Jätehuollossa suomalaiset arvostavat valinnan vapautta ja palveluiden monipuolisuutta. Selvä enemmistö (62 %) suomalaisista kannattaa jätteenkuljetusta, jossa kuluttaja voi itse valita kuljetusyrityksensä ja kilpailuttaa palvelun. Päätäjät ovat tyytyväisiä kuntansa jätehuoltopalveluihin erityisesti niissä kunnissa, joissa jätteenkuljetukset on järjestetty markkinaehtoisesti.

Tällä hetkellä markkinaehtoinen jätteenkuljetusmalli (lain mukaan "kiinteistön haltijan järjestämä jätteenkuljetus") on käytössä noin puolessa Suomen kunnista. Uusi jätelaki edellyttää näitä kuntia tekemään uuden päätöksen asiassa viimeistään 30.4.2013.

#### Ilmasto lämpenee

Erityisesti fossiilisten polttoaineiden käyttö synnyttää kasvihuonepäästöjä, jotka nostavat maapallon lämpötilaa. Osana ilmastonmuutoksen torjuntaa Euroopan unioni on sitoutunut vähentämään kasvihuonepäästöjään 20 prosentilla vuoteen 2020 mennessä (verrattuna vuoden 1990 tilanteeseen). Suomen maakohtainen velvoite on rajoittaa kasvihuonekaasupäästöt keskimäärin vuoden 1990 päästötasolle. Tavoitteen saavuttaminen edellyttää meiltä vahvaa sitoutumista uusiutuvien energianlähteiden käyttöön ja energiatehokkuuden lisäämiseen.

Suomi on ilmasto- ja energiastategiassaan sitoutunut korvaamaan fossiilisten polttoaineiden käyttöä ja kasvattamaan uusiutuvien energialähteiden osuutta 38 prosenttiin vuoteen 2020 mennessä. Tästä suurin osa katetaan lisäämällä puuenergian tuotantoa. Tavoitteiden saavuttamista hankaloittavat kuitenkin valtion poukkoileva tukipolitiikka sekä alhaiset päästöoikeuksien hinnat. Vuonna 2011 uusiutuvan energian osuus oli 33 prosenttia, josta puun osuus oli noin 80 prosenttia.

Fossiilisia polttoaineita voidaan korvata teollisissa prosesseissa myös kierrätyskelvottomista jätteistä valmistetulla kierrätyspolttoaineella. Tämä on järkevää, sillä se vähentää kaatopaikalle päätyvän jätteen määrää ja pienentää teollisten yritysten energiantuotantokustannuksia. Kier-

rätyspolttoaineen päästöt ovat noin kolmasosa kivihiilen ja turpeen päästöistä ja energiatuotannon hinta on noin kolmannes kivihiilellä tuotetun energian kustannuksista.

#### Säästöjä energiatehokkuudella

Joulukuussa 2012 voimaan astuneen EU:n energiatehokkuusdirektiivin keskeinen tavoite on turvata 20 prosentin energiansäästötavoite vuoteen 2020 mennessä. Säästöihin pyritään tehostamalla lähinnä julkisten rakennusten ja kuluttajien energiankäyttöä. Suomessa Työ- ja elinkeinoministeriö on asettanut työryhmän valmistelemaan energiatehokkuusdirektiivin täytäntöönpanoa. Kansallinen lainsäädäntö tulee saattaa voimaan viimeistään kesällä 2014.

Rakennuksissa kuluu noin 40 prosenttia kaikesta Suomessa käytetystä energiasta, ja suurin osa kiinteistöjen kustannuksista syntyy energiankulutuksesta. Kiinteistöjen energiankulutusta voidaan ilman investointeja vähentää jopa viidenneksellä energiatehokkuutta parantamalla. Pientaloissa yli puolet energiasta kuluu lämmitykseen, ja energiatehokkuuden painopiste onkin lämmitys- ja -öljyn käytön vähentämisessä. Toimitiloissa suurin säästöpotentiali on ilmanvaihdon ja lämmityksen tehostamisessa sekä sähkön kulutuksen optimoinnissa (Motiva, 2012).

Yhä kiristyvät energiatehokkuusvaatimukset ja energian hinnan nousu kasvattavat ennakoivan kiinteistöhuollon, kiinteistötekniikan ratkaisujen ja oikea-aikaisen korjausrakentamisen merkitystä kiinteistökannan kokonaiskustannusten hallinnassa, mikä kasvattaa palveluiden kysyntää. Samalla kilpailu kuitenkin kiristyy, koska monet toimijat hakevat kasvua näistä liiketoimintamahdollisuuksista.

Kustannustehokkaiden korjausrakentamisen palveluiden kysynnän uskotaan lähivuosina kasvavan, kun Suomen kiinteistökanta vanhenee, putkistot rapistuvat ja kosteus- ja homeongelmat lisääntyvät. Suomen asuntokannan korjausstarve on vuosittain noin 1,8 miljardia euroa ja korjausvelka 30–50 miljardia euroa (Rakennetun omaisuuksien tila, 2011).

#### Euroopan ja Suomen kilpailukyky heikkenee

Materiaali-, energia- ja työvoimakustannusten jatkuva nousu heikentää Euroopan ja Suomen kilpailukykyä. Teolliset yritykset siirtävät tuotantoaan kehittyville markkinoille. Verotulot laskevat kun yritykset vähentävät kotimaan toimintaa ja

**Vuonna 2016 voimaan tuleva jäteasetus velvoittaa meitä kierrättämään vähintään 50 prosenttia yhdyskuntajätteestä.**



maksavat veronsa muualle. Myös väestön ikääntyminen laskee verokertymää, hankaloittaa työvoiman saatavuutta ja kuormittaa kansantaloutta.

Suomessa teolliset yritykset keskittyvät yhä vahvemmin omaan ydinliiketoimintaansa ja hakevat kustannustehokkuutta ydinliiketoimintansa ulkopuolisten palveluiden ulkoistamisella. Se avaa mahdollisuuksia esimerkiksi prosessipuhdistuspalveluille ja siivouksen tukipalveluille. Kilpailutilanne on kuitenkin kireä ja hintataso aleneva. Asiakkaiden hankinta muuttuu ammattimaisemmaksi, ostot keskitetään harvemmille palveluntoimittajille ja kilpailutetaan yhä suurempia palvelukokonaisuuksia.

Suomessa julkisen sektorin ulkoistamisaste on selvästi alhaisempi kuin useimmissa muissa EU-maissa, noin 20 prosenttia. Ennakoimme, että tulevina vuosina kunnat lisäävät palveluidensa ulkoistamista muun muassa EU:n uuden hankintadirektiivin ja sen myötä uudistuvan kansallisen hankintalainsäädännön kehittyessä sekä tuottavuuspaineiden kasvaessa. Tämä tuo L&T:lle uusia liiketoimintamahdollisuuksia, kunhan pidämme huolta henkilöstömme osaamisesta, kustannustehokkuusvaatimusten täyttymisestä ja huolehdimme työvoiman saatavuudesta.

#### Lainsäädäntö ohjaa ulkomaan markkinoiden kehitystä

Suomen lisäksi toimimme Venäjällä, Latviassa ja Ruotsissa. Erityisellä mielenkiinnolla seuraamme Venäjän laajenevan ympäristöhuoltoaluetuotannon mukanaan tuomia mahdollisuuksia.

Venäjällä on ympäristöalalla tapahtumassa paljon. Suunnitteilla on jätteen verotusta, lainsäädännön uusimista sekä tuottajavastuuhankkeita. Toteutuessaan nämä vauhdittavat koko alan kasvua sekä selkiyttävät alan pelisääntöjä.

Latvian jätelainsäädäntöä harmonisoidaan EU:n jättedirektiivin mukaisesti, mikä kasvattaa kierrätysliiketoiminnan mahdollisuuksia. Myös jätehuoltomarkkinat ovat vähitellen avautumassa vapaalle kilpailulle.

Ruotsin kiinteistöpalvelumarkkina on pitkälle kehittynyt. Yritykset tarjoavat pelkän siivouksen sijaan laajempia kiinteistöpalvelukokonaisuuksia, joita myös asiakkaat arvostavat. Lisäksi markkinan ulkoistusaste on selvästi pidemmällä kuin Suomessa. Markkina on hyvin pirstaloitunut ja pieniä toimijoita on paljon.

# VASTUULLISUUS L&T:LLÄ

Keskeiset luonnonvarat uhkaavat ehtyä ja energian hinta nousta. Kasvihuonekaasupäästöjä on hillittävä ilmaston lämpenemisen hidastamiseksi. Ratkaisuna näihin ongelmiin tarjoamme materiaalitehokkuutta ja energiatehokkuutta parantavia palveluja asiakkaillemme sekä olemme vahvasti mukana kehittämässä kierrätysyhteiskuntaa.

Vastuullinen toimintatapa on erottamaton osa liiketoimintaamme ja läsnä kaikessa tekemisessämme: jokapäiväisessä työssämme ja palveluissamme asiakkaillemme.

Noudatamme kaikessa liiketoiminnassamme hyvää liiketoimintatapaa ja kannatamme reilua kilpailua. Mittaamme ja seuraamme asiakaskokemusta säännöllisesti toteutettavilla tutkimuksilla ja asiakaspalautejärjestelmän avulla. Saamaamme tietoa käytämme palvelujemme jatkuvaan kehittämiseen.

Tarjoamme henkilöstöllemme terveelliset ja turvalliset työskentelyolosuhteet emmekä hyväksy syrjintää. Kunnioitamme YK:n ihmisoikeuksien julistusta ja ILO:n määrittelemiä työelämän oikeuksia. Edellytämme näitä asioita myös tavarant- ja palveluntuottajiltamme.

Ympäristöyrityksenä vastuamme ympäristöasioissa on erityisen suuri. Ympäristöperiaatteitamme ja työme tuloksista kerromme tarkemmin osiossa Ympäristövastuu. Henkilöstöpolitiikkaa ja työturvallisuusjohtamista esittelemme osiossa Henkilöstö.

## Yritysvastuun johtaminen

Yhtenäinen ja turvallinen yrityskulttuuri on yksi uuden strategiamme avaintekijöistä. Yritysvastuun kehittäminen kuuluu liiketoiminnan johtamiseen ja kehittämiseen erottamattomasti strategia- ja vuosisuunnittelun sekä johtamiskäytäntöjen kautta.

Vuonna 2012 olemme uudistaneet yritysvastuun johtamisjärjestelmän sekä laajentaneet raportointia. Yritysvastuukokonaisuutta johtaa ja ohjaa yritysvastuun ohjausryhmä, jonka puheenjohtajana toimii toimitusjohtaja. Yritysvastuun ohjausryhmä seuraa säännöllisesti yritysvastuun toteutumista. Lisäksi johtoryhmä ja hallitus käsittelevät ja hyväksyvät toimivaltansa piirissä olevat asiat.

Ympäristö- ja työturvallisuusjohtaminen (EHS) sekä vastuullisuusuytyön käytännön koordinointi ja raportointi ovat ympäristö- ja työturvallisuusorganisaation vastuulla, joka kuluneen vuoden aikana on järjestetty konsernin keskitetyksi toiminnoksi.

Vuonna 2012 laadimme vastuullisen liiketavan periaatteet eli Lassila & Tikanojan Tapa toimia -ohjeistuksen sekä uudistimme toimintaa ohjaavat keskeiset politiikat.

L&T:n toimintaa ohjaavat keskeiset politiikat, joista hallitus hyväksyy riskienhallinta- ja vakuutus- sekä tiedonanto- ja rahoituspolitiikat. Johtoryhmä puolestaan hyväksyy ympäristö-, henkilöstö- ja viestintäpolitiikat sekä hankintaperiaatteet ja työturvallisuusjohtamisen periaatteet.

Koko henkilökunta koulutetaan ja sitoutetaan Lassila & Tikanojan Tapa toimia -ohjeistukseen ja politiikkoihin vuoden 2013 aikana. Tapa toimia -ohjeistus ja politiikat ovat nähtävissä internetissä osoitteessa [www.lassila-tikanoja.fi/tapa-toimia](http://www.lassila-tikanoja.fi/tapa-toimia). Riskienhallinta on käsitelty vuosikertomuksen tilinpäätösosiossa sivuilla 4 ja 18.

L&T:n johtamisjärjestelmä on sertifioitu ISO 9001, ISO 14001 ja OHSAS 18001 standardien mukaisesti. Palvelutuotannosta sertifioinnit kattavat 49 % liikevaihdosta.

## Yritysvastuuohjelma

Yritysvastuuohjelmassa ovat L&T:n tärkeimmät vastuullisuuteen liittyvät tavoitteet ja toimenpiteet vuosille 2013-2015.

Ohjelman painopisteet perustuvat keskeisten sidosryhmiemme odotuksiin ja olemme ottaneet siinä huomioon ympäristö- ja palvelualan yritykselle ominaiset liiketoiminnan ja toimintaympäristön erityispiirteet. Ohjelmaa päivitetään vuosittain.

Vuonna 2013 tarkoituksenamme on määrittää selkeät lyhyen ja pitkän aikavälin tavoitteet, joiden

## Yritysvastuuohjelman painopisteet perustuvat keskeisten sidosryhmiemme odotuksiin.

## OLENNAISUUSMATRIISI



Yhteenveto raportointistamme GRI-tunnusluvuista on internetsivuillamme osoitteessa [www.lassila-tikanoja.fi/vuosikertomus2012](http://www.lassila-tikanoja.fi/vuosikertomus2012).

toteutumista seuraamme ja raportoimme jatkossa vuosittain.

## Yritysvastuun raportointi

Tämä vuosikertomus on samalla yritysvastuuraaportti kaudelta 1.1.–31.12.2012. Raportti on laadittu noudattaen Global Reporting Initiativen (GRI:n) laatimia raportointiperiaatteita ja G3.1-raportointiohjeistoa. Raportti julkaistaan vuosittain.

Vuodesta 2010 alkaen olemme raportoineet järjestelmällisesti useita GRI-ohjeiston mukaisia tunnuslukuja. Tänä vuonna laajensimme raportin kattamaan Suomen lisäksi kaikki toimintamaamme ja lisäsimme raportoitavien tunnuslukujen määrää, jotta saamme johtamisen tueksi kattavasti systemaattista ja vertailukelpoista tietoa.

Raportti koskee kaikkia konserni- ja tytäryrityksiä lukuun ottamatta yhteisyritys L&T Recoilia, josta L&T myi osuutensa kuluneen vuoden aikana. Raportti kattaa kaikki toiminnot Suomessa, Venäjällä, Latviassa ja Ruotsissa. Jos joidenkin yksittäisten tunnuslukujen osalta tietoa ei ole ollut saatavissa kaikista toimintamaistamme tai laskennassa on tapahtunut muutoksia verrattuna aikaisempiin vuosiin, poikkeus on kerrottu tunnusluvun yhteydessä.

Raportoitavat tunnusluvut perustuvat GRI-ohjeiston mukaiseen sidosryhmä- ja olennaisuusanalyysiin, jossa olemme ottaneet huomioon keskeisten sidosryhmien odotukset. L&T:n keskeisiä

sidosryhmiä ovat asiakkaat, henkilöstö, sijoittajat, viranomaiset, paikalliset yhteisöt, palvelun- ja tavaran toimittajat, järjestöt ja media.

Yhteistyötä sidosryhmien kanssa esittelemme osiossa L&T yhteiskunnassa. Vuonna 2013 tarkoituksenamme on syventää vuoropuhelua keskeisten sidosryhmien kanssa voidaksemme ottaa huomioon sidosryhmien näkemykset tulevissa raporteissa vielä nykyistä kattavammin.

## GRI-indeksi internetsivuillamme

Raportoimamme yhteiskuntavastuun tunnusluvut kattavat kaikki yritysvastuun osa-alueet. Olemme painottaneet raportissa ympäristöön, henkilöstöön ja yhteiskunnallisiin kysymyksiin liittyviä tunnuslukuja.

Johtamistapaamme yhteiskuntavastuun osa-alueilla olemme kuvanneet vuosikertomuksen eri osioissa. Ympäristövastuun johtamisen esittelemme Ympäristövastuu-osiossa, taloudellisen vastuun johtamisen pääosin tilinpäätösosiossa ja henkilöstöjohtamista kuvaamme Henkilöstö-osiossa. Muut sosiaalisen ja taloudellisen vastuun osa-alueet käsittelemme Vastuullisuus L&T:llä ja L&T yhteiskunnassa -osiossa.

Raportti vastaa L&T:n oman käsityksen mukaan raportointitasoa B.

GRI-sisältöindeksi kokonaisuudessaan on luettavissa internetsivuillamme osoitteessa [www.lassila-tikanoja.fi/vuosikertomus2012](http://www.lassila-tikanoja.fi/vuosikertomus2012).

## YRITYSVASTUOHJELMA

Päämäärä	Toimenpiteet ja tulokset 2012	Tavoitteet ja toimenpiteet 2013–2015
<b>Vastuullinen liiketoiminta ja palvelut</b>		
Kannattava yritys ja sijoituskohde	<ul style="list-style-type: none"> <li>Yhtiön taloudelliset tunnusluvut, s. 8–9</li> </ul>	<ul style="list-style-type: none"> <li>Yhtiön strategiaikauden taloudelliset tavoitteet, s. 13</li> </ul>
Vastuullinen tapa toimia	<ul style="list-style-type: none"> <li>L&amp;T:n vastuullisen liiketavan periaatteet laadittiin ja hyväksyttiin hallituksessa</li> <li>Keskeiset toimintaa ohjaavat politiikat uudistettiin ja hyväksyttiin</li> </ul>	<ul style="list-style-type: none"> <li>L&amp;T:n vastuullisen liiketavan periaatteiden jalkautus ja koulutus kaikissa toimintamaissa</li> <li>Määräystenmukaisuus</li> </ul>
Tyytyväiset asiakkaat	<ul style="list-style-type: none"> <li>Asiakaskyselyn pohjalta johdetut kehityshankkeet asiakaskokemuksen parantamiseksi, esim. perehdytyksen kehittäminen, järjestelmähankkeet</li> </ul>	<ul style="list-style-type: none"> <li>Kaksi kertaa vuodessa tehtävä yhtenäinen asiakaskysely ja sen pohjalta tehtävät kehitystoimenpiteet ja -hankkeet</li> </ul>
<b>Ympäristövastuu</b>		
Materiaali- ja energiatehokkuus	<ul style="list-style-type: none"> <li>L&amp;T:n hallussa olevien materiaali- ja energiavirtojen kierrätys- ja hyödyntämistä, s. 24</li> <li>CO<sub>2</sub>-päästösäästö lisäys, s. 24</li> <li>Omien laitosten materiaalitehokkuus, jätteiden hyödyntämistä 86 %</li> <li>WWF myönsi pääkonttorille Green Office -merkin</li> <li>Ympäristöpässi koulutuksen suorittaneiden siivoojien kokonaismäärä 1 000 kpl</li> <li>Kiinteistöjen energiatehokkuuden parantamisen asiakaskohtaiset tulokset</li> <li>Uusia ekohuoltoon erikoistuneita huoltomiehiä koulutettu 206 kpl</li> <li>2 259 energiansäästöhavaintoa asiakaskohteissa</li> </ul>	<ul style="list-style-type: none"> <li>Asiakaskohtaiset tehostamis- ja kehityshankkeet kierrätys- ja hyödyntämistä sekä energiatehokkuuden parantamiseksi</li> <li>Uusiuraaka-aineiden ja -polttoaineiden toimitusten kasvattaminen edelleen</li> <li>Omien laitosten hyödyntämistä 90 %</li> <li>Ekohuoltoon erikoistuneiden huoltomiesten osuus 80 % sekä jatkokoulutusohjelman käynnistäminen</li> <li>Energiansäästöhavaintojen määrä 2 500 kpl vuodessa</li> </ul>
Päästöjen ja energiankulutuksen vähentäminen	<ul style="list-style-type: none"> <li>Ajotavanhallinnan pilotit ja koulutukset, 170 raskaan kaluston ajoneuvoa mittauksen piirissä</li> <li>Ajoreittien optimointi (taka- ja etulastaavat jätteautot)</li> <li>Hybridijäteauton ja bioetanolidiesel-jäteauton pilotointi</li> <li>Videoneuvottelujen lisääminen, työmatkustuksen väheneminen 7 %</li> <li>Omien kiinteistöjen käytön tehostaminen</li> </ul>	<ul style="list-style-type: none"> <li>Ajotavanseurannan laajentaminen vaihtolavakalustoon (n. 80 raskaankaluston ajoneuvoa) vuonna 2013</li> <li>Omien kiinteistöjen energiatehokkuus- ja käytön tehostamisprojekti jatkuu</li> </ul>
<b>Vastuu henkilöstöstä</b>		
Työkyvyn hallinta (L&T Suomi)	<ul style="list-style-type: none"> <li>Työkykyohjelman toimenpiteet: uudelleensijoitus ja -koulutus, ennaltaehkäisevät ohjelmat</li> <li>Sairauspoissaolo 5,4 %</li> <li>Työl-luokka 3</li> <li>Keskimääräinen eläköitymisikä 62,9</li> </ul>	<ul style="list-style-type: none"> <li>Työkykyohjelman tavoitteet vuoteen 2015 mennessä:</li> <li>Sairauspoissaolo 5 %</li> <li>TYEL-luokan vakiintuminen tasolle 3</li> <li>Keskimääräinen eläköitymisikä 63</li> </ul>
Työturvallisuus	<ul style="list-style-type: none"> <li>Työturvallisuusjohtaminen keskitettiin ja toimintamallit yhtenäistettiin</li> <li>Tapaturmataajuus 31</li> <li>Turvallisuushavaintoilmoitukset 10 987 kpl</li> </ul>	<ul style="list-style-type: none"> <li>Tapaturmataajuus alle 25 vuonna 2013</li> <li>Tapaturmataajuus alle 15 vuonna 2016</li> </ul>
Johtamisen ja työympäristön kehittäminen	<ul style="list-style-type: none"> <li>Sisäisen johtamisvalmennusohjelman käynnistäminen</li> <li>Säännölliset esimiesfoorumit</li> </ul>	<ul style="list-style-type: none"> <li>Ilmapiiiritutkimus joka toinen vuosi</li> <li>Säännöllinen johtamis palaute</li> <li>Osaamisen kehittämisohjelma</li> </ul>
<b>Vastuullinen hankinta ja yhteistyökumppanit</b>		
Alihankinnan vastuullisuus	<ul style="list-style-type: none"> <li>Hankintaperiaatteet uudistettiin ja hyväksyttiin</li> </ul>	<ul style="list-style-type: none"> <li>Hankintaperiaatteiden jalkautus kaikissa toimintamaissa</li> <li>Auditointi- ja arviointikäytäntöjen tehostaminen sekä uudistaminen</li> <li>Määräystenmukaisuus</li> </ul>
Ympäristöä säästävien tuotteiden suosiminen	<ul style="list-style-type: none"> <li>Ympäristömerkittyjen siivousaineiden osuus 53 % käytetyistä aineista, kasvua vuodesta 2011 8 %-yksikköä</li> <li>Euro-moottoriluokkien kehitys, s. 24–26</li> </ul>	<ul style="list-style-type: none"> <li>Ympäristömerkittyjen siivousaineiden osuuden kasvattaminen 65 %:iin</li> <li>Euro 5 –moottoriluokan osuuden kasvattaminen 20 %:iin</li> </ul>
<b>Sidosryhmäsuhteet</b>		
Avoin vuorovaikutus sidosryhmien kanssa	<ul style="list-style-type: none"> <li>Sidosryhmä- ja olennaisuusanalyysin päivitys</li> <li>GRI-raportoinnin laajentaminen B-tasolle</li> </ul>	<ul style="list-style-type: none"> <li>Sidosryhmäkohtaisen vuoropuhelun syventäminen, kehitysehdotukset ja -ohjelmat</li> </ul>
Kierrätysyhteiskunnan edistäminen	<ul style="list-style-type: none"> <li>42 Ympäristöakatemiaa, 880 osallistujaa</li> <li>200 räätälöityä ympäristökoulutusta</li> <li>Wellou.fi toiminnan käynnistäminen</li> <li>Pohjois-Suomen materiaalitehokkuusohjelma</li> <li>LOURA-hanke, Helsingin ilmastokumppanit</li> </ul>	<ul style="list-style-type: none"> <li>Lainsäädäntöön ja sen soveltamiseen vaikuttaminen</li> <li>Räätälöidyt Ympäristöakatemit ja -koulutukset eri sidosryhmille</li> <li>Alueelliset ja valtakunnalliset materiaalitehokkuusohjelmat</li> </ul>

**Vuonna 2012 olemme uudistaneet yritys vastuun johtamisjärjestelmän sekä laajentaneet raportointia.**

# YMPÄRISTÖ- VASTUU

L&T on vahvasti mukana kierrätysyhteiskunnan kehittämisessä. Menestyminen tässä työssä edellyttää meiltä vankkaa, asiakkaittemme tarpeisiin soveltuvaa ympäristöosaamista sekä omien ympäristövaikutustemme minimoimista.

Vuonna 2012 uudistimme ympäristöpolitiikkamme, jossa määritämme ympäristönäkökohdat ja periaatteet, joita noudatamme niin omassa toiminnassamme kuin asiakkaille tuottamissamme palveluissa.

Tarjoamme palveluja ja ratkaisuja, joiden avulla asiakkaamme voivat säästää luonnonvaroja ja energiaa ja jotka samalla tuottavat selvää taloudellista etua.

Oman toimintamme keskeisiä ympäristöperiaatteita on, että noudatamme tinkimättömästi ympäristölainsäädäntöä ja ympäristöstandardeja ja johdamme ympäristötyötämme jatkuvan parantamisen periaatteella.

Seuraamme systemaattisesti omia ympäristövaikutusiamme ja edellytämme myös yhteistyökumppaneiltamme ympäristövastuullista toimintaa.

## Vähennämme hiilidioksidipäästöjä yhdessä asiakkaidemme kanssa

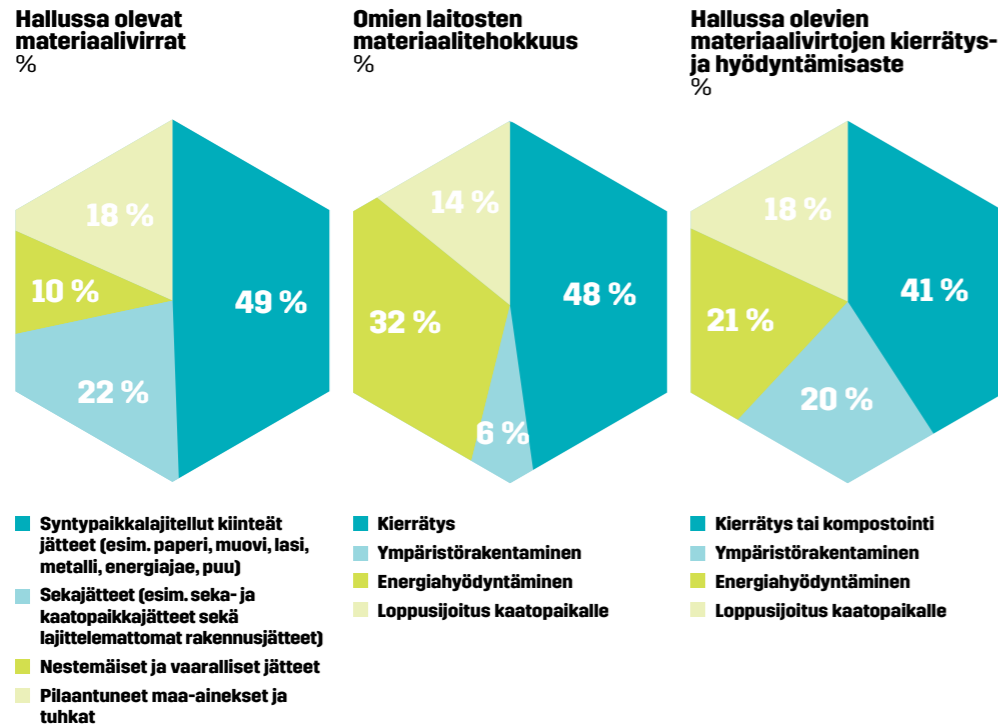
Palvelumme vähensivät hiilidioksidipäästöjä yli 1,5 miljoonalla CO<sub>2</sub>-tonnilla vuonna 2012 (2011: yli 1 miljoona

tonnia). Saavutimme kasvun parantamalla materiaali- tehokkuutta entisestään ja kasvattamalla uusiorkaaine ja -biopolttoainetoimituksia. Laskentaperiaatteet ovat nähtävissä internetsivuiltamme osoitteessa [www.lassila-tikanoja.fi/vuosikertomus2012](http://www.lassila-tikanoja.fi/vuosikertomus2012).

Toimintamme merkittävimpiä kielteisiä ympäristövaikutuksia ovat keräys- ja kuljetuspalveluista aiheutuvat päästöt. Tähän asti omat hiilidioksidipäästömme ovat seuranneet tuotannon volyymin kasvua. Vuonna 2012 pystyimme säilyttämään kokonaishiilidioksidipäästömmme vuoden 2011 tasolla. Esimerkiksi kaukologistiikassa kulutimme vähemmän polttoainetta kuljetettua irtokuutiota kohden. Lisäksi nostimme tehokkuuttamme muun muassa optimoimalla jätteenkeräysreitit.

Kokonaisuudessaan toimintamme kautta saavutettava päästösäästö on huomattava suhteessa toimintamme negatiivisiin ympäristövaikutuksiin.

**Ympäristöperiaatteisiimme kuuluu, että vähennämme toimintamme päästöjä muun muassa tehostamalla kuljetuksia ja pienentämällä ajoneuvojemme polttoaineen kulutusta.**



## Työkaluja ympäristötavoitteiden saavuttamiseen

Tarjoamme asiakkaillemme paitsi välineitä ja koulutusta materiaali- ja energiatehokkaaseen jäte- ja kiinteistöhuoltoon myös työkaluja asiakkaan oman toiminnan seurantaan sekä viranomaisille suunnattuun raportointiin.

Ympäristönetti-palvelun kautta asiakkaamme voivat seurata omia jätemääriään ja jätehuollon kustannuksiaan.

Palvelutarjontaamme kuuluu VTT:n kanssa kehitetty yritysjetteen ilmastovaikutuslaskuri, joka mahdollistaa asiakkaidemme jätehuollon CO<sub>2</sub>-vaikutusten laskemisen ja jätehuoltoratkaisujen vertailun. Tulosten pohjalta esitämme asiakkaalle kehitysehdotuksia, joiden avulla asiakkaamme voivat vähentää hiilidioksidipäästöjään.

## Ohjaamme materiaalit hyötykäyttöön

L&T kerää, kuljettaa ja prosessoi erityyppisiä jätteitä erityisesti kaupan alalta, teollisuudesta ja rakennustoiminnasta. Jätteen raaka-ainehyödyntäminen säästää niin energiaa kuin raaka-aineitakin.

Ohjaamme asiakkaitamme syntypaikkalajitteluun materiaali-kierrätyksen ja tehokkaan energiahyödyntämisen edistämiseksi.

Kaikista L&T:n hallussa olevista materiaalivirroista pystyttiin kierrättämään tai hyödyntämään 82 %. L&T:n omien laitosten hyödyntämisaste oli 86 % (vuonna 2011: 84 %).

Vaaralliset jätteet käsittelemme asianmukaisesti omilla laitoksillamme tai toimitamme ne yhteistyökumppaneillemme käsiteltäväksi. Vaarallisista jätteistä 9 % vietiin hyödynnettäväksi muihin EU-maihin. Aloitimme vuonna 2011 vaarallisten jätteiden keräyksen myös Venäjällä. Emme tuoneet vaarallisia jätteitä maahan vuonna 2012.

## Järkevää energiahyödyntämistä

Koska kaikkia jätteitä ei nykyteknologialla voida kierrättää uusiorka-aineiksi, on sekä taloudellista että ympäristön kannalta edullista, että osa materiaaleista hyödynnetään energiana.

L&T suosii jätteiden energiahyödyntämisessä kierrätyspolttoaineen valmistusta ja toimittamista pää- tai rinnakkaispolttoaineeksi voimalaitoksiin ja sementtitehtäviin.

Jätteistä valmistetulla kierrätyspolttoaineella korvataan yleensä enemmän päästöjä tuottavia polttoaineita kuten kivihiiltä ja turvetta, mikä vähentää kasvihuonekaasupäästöjä energiantuotannossa.

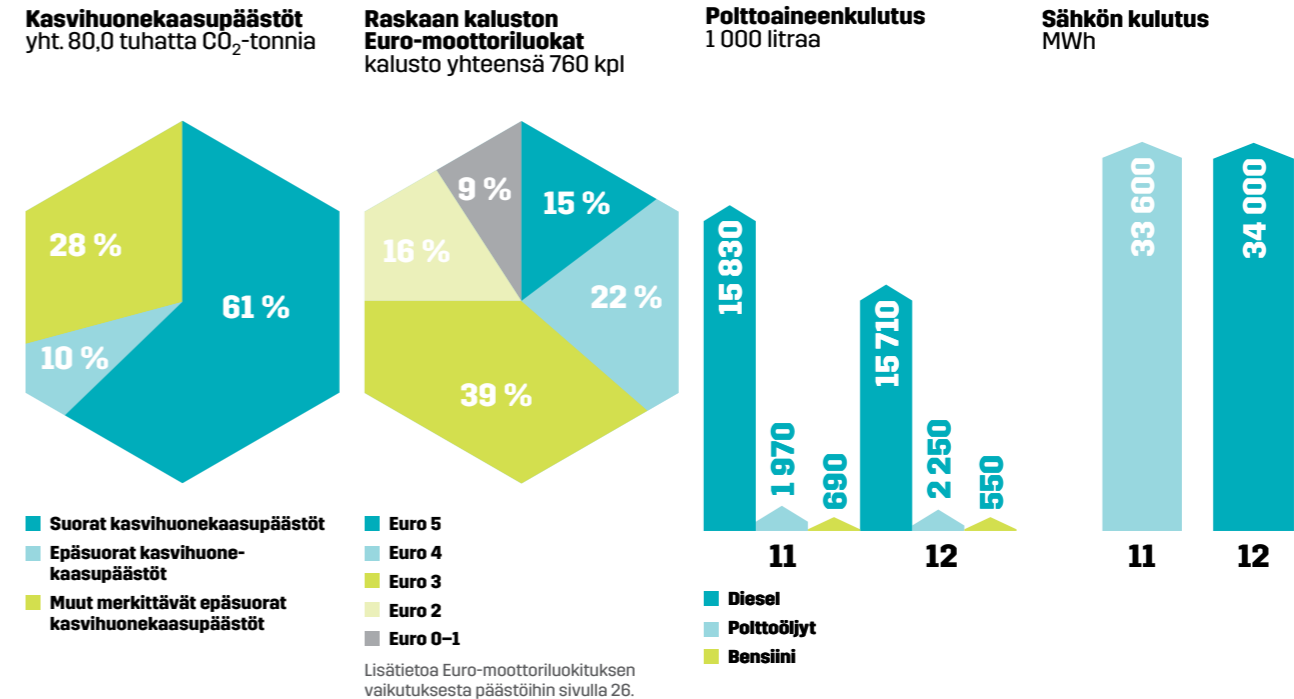
Rinnakkaispoltolla tarkoitetaan jätteestä valmistetun kierrätyspolttoaineen polttamista voimalaitoksessa tai sementtitehtäviin samanaikaisesti tavanomaisen polttoaineen, esimerkiksi kivihiilen, turpeen tai puuhakkeen kanssa. Lopputuloksena on tehokkaalla hyötysuhteella sähköä ja lämpöä.

L&T:llä kierrätyspolttoaineiden laadunhallinta perustuu eurooppalaiseen kierrätyspolttoainestandardiin, jotka julkaistiin vuonna 2012, ja joiden valmisteluun L&T osallistui aktiivisesti.

## Tehostaminen pienentää päästöjä

Ympäristövastuun ja -tavoitteidemme keskeinen osa on omien päästöjen vähentäminen muun muassa kuljetuksia tehostamalla ja ajoneuvojen polttoaineen kulutusta pienentämällä.

Vuonna 2012 otimme käyttöön Suomessa raportointityökalun, josta saamme tietoa kuljettamissamme jätemääristä, kuljetusreittien sekä kaluston käytön tehokkuudesta. Seurannan tavoitteena on parantaa tuotannon tehokkuutta optimoimalla oikeita asioita. Seurannan piirissä oli 300 ajoneuvoa vuoden 2012 lopussa ja täysimääräisesti raportointityökalu on käytössä vuonna 2013.



Ajoreittien optimointi on myös osa jatkuvaa työtämme. Vuoden 2012 aikana kävimme läpi satojen autojen reitit, ja olemme pystyneet vähentämään vanhempaa ja korkeapäästöisempää kalustoa.

Kehitämme monella tavalla raskaankaluston kuljettajiemme ajotapaa ympäristöystävällisempään suuntaan. Henkilökohtainen ajotavanseurantalaiteisto asennettiin 170 raskaankaluston ajoneuvoon vuoden 2012 aikana. Seuranta mahdollistaa ajotavan analysoinnin ja jatkuvan parantamisen. Olemme kouluttaneet perehdyttäjiä opettamaan ennakoivaa ajotapaa kuljettajille. Ajotavanseurantaa tullaan laajentamaan myöhemmin myös vaihtolavakalustoon.

Lisäksi Suomessa 70 % kuljettajistamme oli käynyt pakollisen Ennakoiva ajotapa -jatkokoulutuspäivän vuoden 2012 loppuun mennessä. Kuluineen vuonna L&T:n kuljettajat suorittivat 1 105 ammattipätevyyden jatkokoulutuspäivää.

Raskaan kaluston pienhiukkaspäästöt sekä typenoksidien päästöt vähenevät sitä mukaa, kun hankimme uutta kalustoa vanhan tilalle. Kun siirrytään esimerkiksi Euro 3 -luokasta Euro 5 -luokkaan typenoksidien (NOx) päästöjä leikataan yli 50 % ja pienhiukkaspäästöjä jopa 80 %. Tällä hetkellä hankittavassa kalustossa käytetään EURO 5 -luokituksen moottoreita.

Testaamme jatkuvasti myös uuden teknologian jätteautoja, joilla tavoittelemme polttoaineenkulutuksen ja ympäristövaikutusten alentamista. Jo aiemmilta vuosilta käytössä on ollut tavanomaisten dieselkäyttöisten jätteautojen lisäksi maakaasukäyttöisiä jätteautoja sekä vuonna 2011 pääkaupunkiseudulla koekäyttöön otettu bioetanolidieselkäyttöinen ajoneuvo, jonka käyttökokemukset

jätteenkeräyksessä ovat olleet hyviä. Etanolin käyttäminen polttoaineena vähentää hiilidioksidipäästöjä 85 prosenttia. Vuonna 2012 otimme Turussa jätteenkeräyksessä käyttöön Suomen ensimmäisen hybridikäyttöisen jätteauton, jolla etuna on alhaisemman polttoaineen kulutuksen lisäksi hiljaisuus.

Kuljetusten negatiiviset vaikutukset ovat kuitenkin vain muutama prosentti siitä kokonaisuudesta, joka saavutetaan, kun kuljetetaan biopolttoaineita tai materiaalia kierrätykseen.

### Energia- ja materiaalitehokkuus omissa kiinteistöissämme

Ympäristöperiaatteidemme mukaisesti parannamme omissa kiinteistöissämme energia- ja materiaalitehokkuutta.

Kiinteistöjemme tehokkaampaan käyttöön tähtäävä projekti jatkui koko vuoden 2012 ja sitä jatketaan vuonna 2013. Lisäämme avotoimistoja, järjestämme yhteistyöpisteet paljon liikkuville ja yhdistämme varasto-, halli-, sosiaali- ja neuvottelutiloja.

Projektiin liittyy pilottihanke, jonka tavoitteena on parantaa energiatehokkuutta omissa kiinteistöissämme. L&T:n omistamien kiinteistöjen huoltosopimukset on laadittu L&T® Ekohuoltokonseptin mukaisiksi tarkoituksena minimoida kiinteistöjen energian- ja vedenkulutus.

WWF on myöntänyt L&T:n pääkonttorille Green Office -merkin osoituksena ympäristövaatimusten täyttymisestä.

Vuonna 2012 työmatkustaminen väheni L&T:llä Suomessa 7 %. Olemme lisänneet online-kokousten määrää, mikä on vähentänyt henkilöstön työmatkajoja ja sitä kautta päästöjä.

### L&T:n toiminnan aiheuttamat CO<sub>2</sub>-päästöt ja toiminnan laskennalliset CO<sub>2</sub>-päästövähennykset

tuhatta CO <sub>2</sub> -ekvivalenttonnia	2012	2011
<b>Päästöt</b>		
Kuljetukset, työkonet, tuotantoautot	<b>49,1</b>	49,0
Ostettu sähkö	<b>8,3</b>	8,9
Työmatkustaminen	<b>1,4</b>	1,5
Urakoitsijoiden polttoaineen kulutus	<b>21,6</b>	20,6
<b>Yhteensä</b>	<b>80,0</b>	80,0
<b>Laskennalliset päästövähennykset</b>		
Materiaalikierrätys	<b>-373,3</b>	-309,5
Polttoainetoimitukset	<b>-1 255,9</b>	-1 058,2
<b>Yhteensä</b>	<b>-1 629,2</b>	-1 367,7

Päästöt on laskettu kansainvälisen raportointiohjeiston The Green House Gas Protocol -päästölaskentamallin mukaisesti hyödynnäen muun muassa VTT:n LIPASTO-tietokantaa. Laskentamallin mukaan päästöt jaetaan kolmeen vaikutusalueeseen: vaikutusalue 1 Suorat kasvihuonepäästöt (L&T:n raskaan kaluston, tuotantoautojen, työkonien ja työsuhteautojen kuluttamat polttoaineet), vaikutusalue 2 Epäsuorat kasvihuonekaasupäästöt ostetusta energiasta (L&T:n sähkönkäyttö toimipisteissä) ja vaikutusalue 3 Muut merkittävät epäsuorat kasvihuonekaasupäästöt (työmatkustaminen, urakoitsijoiden polttoaineen kulutus).

Laskennalliset päästövähennykset on laskettu VTT:n luoman mallin avulla. Vuonna 2012 laskentaa laajennettiin kattamaan koko L&T-konsernin toiminta. Vuoden 2011 luvut on korjattu vertailukelpoisiksi.

Laskennallinen päästövähennys on laskettu koko ketjulle jätteen keräyksestä uusiomateriaalin ja -polttoaineen käyttöön asti.

Lisätietoa laskentatavasta: [www.lassila-tikanoja.fi/vuosikertomus2012](http://www.lassila-tikanoja.fi/vuosikertomus2012)

## Jätteen raaka-ainehyödyntäminen säästää niin energiaa kuin raaka-aineitakin.

### Huolehdimme ympäristöstä

Tarjoamme myös ympäristövahinkopalveluita esimerkiksi öljyvuojojen hoitoon ja pilaantuneiden maa-ainesten käsittelyyn.

Vahinkotilanteessa asiantuntijamme kartoittavat vahingon laadun ja selvittävät analyysien ja eri alan ammattilaisten avulla tarvittavat saneeraustoimenpiteet.

Hoidamme yhteydet viranomaisiin, vahingon aiheuttajaan ja tarvittaviin sidosryhmiin ja tuotamme heille tarvittavat raportit.

Ympäristöluvut ohjaavat ympäristöasioiden hallintaa sekä seurantatarkkailua. L&T:llä on 90 ympäristö lupaa. Vuonna 2012 uusia lupapäätöksiä saatiin kuusi, joista kaksi kokonaan uudelle toiminnalle.

### Riskienhallinnalla turvallisia palveluita

Toimintaamme sisältävät ympäristöriskit kohdistuvat maaperän saastumiseen, vesien saastumiseen ja ilmanpäästöihin. Riskitekijöitä ovat jätteiden kuljetukset, varastointi ja käsittely.

Sertifioitu ympäristöjärjestelmä ja tehokas omavalvonta ovat riskienhallinnan kulmakiviä. Ympäristöriskkejä kartoitetaan säännöllisesti auditointien ja tarkastusten yhteydessä ja niissä havaitut puutteet ja riskikohteet kirjataan järjestelmään, jonka kautta myös niiden käsittelyä seurataan.

Ympäristövahinkojen toteutumista ehkäistään muun muassa suojarakenteilla, mittalaitteilla, tarkastuksilla, ohjeistuksella sekä henkilökunnan koulutuksella.

L&T:llä ei tapahtunut yhtään huomattavaa tai vakavaa ympäristövahinkoa vuonna 2012. Lieviä vahinkotapauksia oli kahdeksan kappaletta. Ne johtuivat liikenneonnettomuuksista, säiliövuodosta ja muista teknisistä syistä. Päästöjä syntyi rajatulle alueelle ja ne saatiin talteen imeyttämällä, vaihtamalla maaperää tai rajaamalla ja poistamalla päästö viemärijärjestelmästä.

### Ympäristönsuojelun kustannukset

L&T:n ympäristönsuojeluinvestointeja ja -kuluja ovat muun muassa ilma-, vesi- ja maapäästöjen hallintaan liittyvät investoinnit ja kulut, investoinnit vaarallisten jätteiden käsittelylaitosten ilmansuodatukseen, maaperäselvitykset, kaatopaikkojen maisemointi- ja peittämisikulut sekä ympäristö- ja vastuuvakuutusten kulut.

Vuonna 2012 L&T:n ympäristönsuojelukulut olivat lähes 0,8 miljoonaa euroa ja ympäristönsuojeluinvestoinnit lähes 0,4 miljoonaa euroa.

Lisäksi L&T on investoinut raskaan kaluston polttoainekulutuksen vähentämiseen tähtääviin toimenpiteisiin. Näitä ovat olleet mm. kuljettajien taloudellisen ajotavan koulutukset, investoinnit vähäpäästöisempään kalustoon ja kulutusta pienentäviin laitteisiin sekä seurannan kehittämiseen liittyvät kalusto-, ohjelma- ja laitehankinnat. Näitä kuluja ei kuitenkaan ole erotettu liiketoiminnan muista kustannuksista.

# HENKILÖSTÖ

L&T tekee työtä, jolla on merkitystä. Tarjoamme monipuolisia työtehtäviä, tuemme henkilöstöämme urakehitysmahdollisuuksia ja huolehdimme heidän hyvinvoinnistaan.

Olemme tulevaisuuden työllistäjä. Teollisuuden työpaikat siirtyvät yhä enemmän ulkomaille, mutta palvelualan yrityksenä työllistämme ihmisiä toimintamaissamme.

Vuonna 2012 uudistimme henkilöstöpolitiikkamme. L&T noudattaa henkilöstötoiminnoissaan kansallista lainsäädäntöä ja työehtosopimuksia, ILO:n kansainvälisiä sopimuksia, työsuojelumääräyksiä ja muita velvoitteita.

Työyhteisömme on tasa-arvoinen, emme hyväksy syrjintää missään muodossa, ja henkilöstöjohtamisemme on tasapuolista ja oikeudenmukaista. Henkilöstöllämme on järjestäytymisvapaus, ja suhtaudumme ammattiyhdistystoimintaan ja henkilöstön edustajiin arvostaen ja avoimesti.

### Osaavat ja riittävät resurssit

Palveluyrityksenä keskeinen haasteemme on riittävän ja osaavan henkilöstön varmistaminen. Vuoden 2012 lopussa L&T:n palveluksessa oli koko- ja osa-aikaisia työntekijöitä yhteensä 8 962 henkilöä (9 357).

Siivousalaa ei Suomessa koeta tällä hetkellä houkuttelevaksi ja työntekijöiden vaihtuvuus alalla on suurta eikä L&T ole poikkeus. Suomen Siivous- ja käyttäjäpalveluissa työntekijöiden vaihtuvuus L&T:llä oli 48,7 % (47,8 %) vuonna 2012.

Huoltomiehiä puolestaan valmistuu työmarkkinoille liian vähän. Myös kiinteistötekniikka-alueella ammattilaisia on vaikea löytää vapailta markkinoilta. Koulutamme itse vahinkosaneeraajia ja -kartoittajia, sillä vahinkosaneerauksessa meillä on tehtäviä, joihin mikään oppilaitos ei tarjoa koulutusta. Kiinteistönhoidossa L&T:n Suomen työntekijöiden vaihtuvuus oli 20,1 % (17,8 %).

Ympäristöpalveluissa työntekijöitä on paremmin saatavilla, ja he ovat sitoutuneita työhönsä, joten vaihtuvuus on melko vähäistä. Suomessa työntekijöiden vaihtuvuus Ympäristöpalveluissa oli 11,4 % (9,5 %).

Tarjoamme henkilöstölle kattavasti täydennyskoulutus- ja uramahdollisuuksia eri toimialoillamme.

**Toimintaperiaatteemme ovat palveluasenne, vastuunkanto ja yhteispeli.**



### Työntekijöitä ulkomailta

Riittävien henkilöstöresurssien varmistamiseksi, olemme käynnistäneet projektin, jossa rekrytoimme siivoojia ulkomailta.

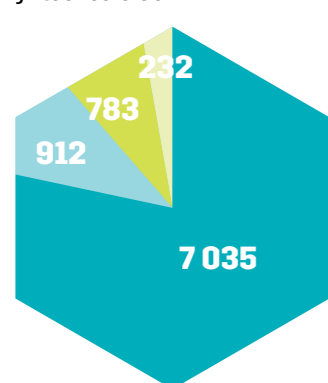
Vuoden 2012 lopussa olimme rekrytoineet parikymmentä siivoojaa Virosta. Tutkimme mahdollisuuksia laajentaa rekrytointia myös muihin Baltian ja Itä-Euroopan maihin.

Kaikkiaan ulkomaalaistaustaisten osuus L&T:läisistä on 15 prosenttia (2011: 13 %) ja he edustavat yli 70 kansalaisuutta.

### Yksi L&T

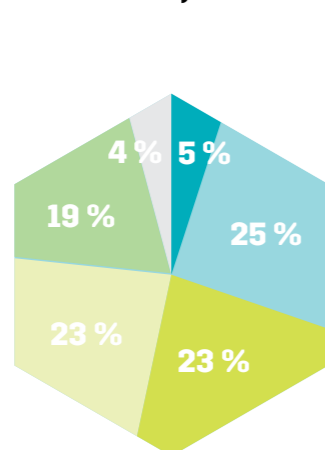
Tulevina vuosina pyrimme yhtenäistämään yrityskulttuuriamme. Olemme laajentuneet viime vuosina paljon yrityskauppojen kautta, ja niiden myötä

### Henkilöstö maittain vuoden lopussa



■ Suomi  
■ Latvia  
■ Ruotsi  
■ Venäjä

### Henkilöstön ikäjakauma



■ alle 20  
■ 21-30  
■ 31-40  
■ 41-50  
■ 51-60  
■ Yli 61

### Tapaturmataajuus



### Henkilöstölukuja

	2012	2011	2010
Henkilöstö vuoden lopussa, koko- ja osa-aikaiset yhteensä	8 962	9 357	8 743
Henkilöstö keskimäärin kokoaikaiseksi muutettuna	8 399	8 513	7 835
Sukupuolijakauma*			
naisia, %	50	49	49
miehiä, %	50	51	51
Henkilöstö työsuhdetyypeittäin			
vakituisia, %	87	94	92
määrä-aikaisia, %	13	6	8
kokoaikaisia, %	64	61	61
osa-aikaisia, %	27	28	28
tarvittaessa kutsuttavia, %**	10	11	10
Ulkomaalaistaustaisten työntekijöiden osuus, %***	15	13	12
Keskimääräinen eläköitymisikä***	62,9	62,9	62,4
Sairauspoissaolot, %***	5,4	5,7	5,7
Tapaturmataajuus*	31	35	34
Turvallisuushavainnointiloukut*	10 987	5 341	4 433
Vaaranarvioinnit	3 086	1 707	1 958
SafetyWalk-havainnointikierrokset	1 670	1 519	

\* 2012 alkaen raportointia laajennettu kaikkiin toimintamaihin, edeltävien vuosien luvut koskevat vain L&T:n Suomen toimintoja.  
\*\* Työsuhdetyyppi käytössä vain Suomessa  
\*\*\* Kattaa vain L&T:n Suomen toiminnot



## PUHEENVUORO



"Asiakaslähtöisyys, innostavuus, jämäkkyys ja uusiutumiskyky ovat ominaisuuksia, joita me L&T:llä esimiehiltämme toivomme.

Esimiestyö on haastavaa ja osaamista on tärkeää kehittää koko ajan. L&T:llä on noin 500 esimiestä, jotka kaikki saavat lähivuosina koulutusta ja tukea tehtäväänsä.

Yrittäjähenkisyys ja tuloksen johtaminen ovat vahvuksiamme, joiden päälle rakennamme uutta.

Painopisteitä ovat yrityskulttuurin yhtenäistäminen muun muassa vuorovaikutuskeinoja parantamalla sekä asiakaslähtöisyyden vahvistaminen.

Osaavakaan esimies ei saa yksin tuloksia aikaan. Yksi esimiehen onnistumisen mittari on se, että hän saa alaisensa kehittymään ammatissaan ja pääsemään urallaan eteenpäin."

**Kirsi Matero,**  
henkilöstöjohtaja

meillä on erilaisia toimintatapoja. Yrityskulttuurin yhtenäistämiseksi yhteiset uudet toimintaperiaatteemme ovat avainroolissa.

Toimintaperiaatteemme ovat palveluasenne, vastuunkanto ja yhteispeli. Odotamme kaikkien palveluksessa olevien noudattavan toimintaperiaatteita omassa työssään.

Osana yrityskulttuurin yhtenäistämistä kehitämme yhtenäisempiä palkitsemisen malleja ja olemme ottaneet käyttöön työn vaatavuuden arviointimenetelmän tietyille henkilöstöryhmillä. Vuonna 2012 teimme toimihenkilöiden, ylempien toimihenkilöiden ja johdon tehtävien vaatavuusarviointin. Kehitämme muun muassa tulospalkkiojärjestelmiämme, jotta ne kannustaisivat tekemään yhteistyötä suurempiin palvelukokonaisuuksien eteen.

### Työmahdollisuuksia kaikkiin elämäntilanteisiin

Työntekijöidemme ikähaarukka on poikkeuksellisen laaja. Se kuvaa sitä, että työtehtävämme sopivat niin osa-aikaista työtä etsivälle opiskelijalle tai eläkeläiselle kuin vakinaista työtä hakevalle perheellisellekin.

Merkittävä saavutus on se, että vuonna 2012 keskimääräinen eläköitymisikä Suomessa L&T:llä oli 62,9 vuotta, kun se vuonna 2005 oli 59,4 vuotta.

Lisäksi Suomen L&T:n uudelleensijoitusprosessin avulla on pystytty estämään lähes 90 henkilön työkyvyttömyyseläkkeelle joutuminen. Uudelleensijoituksella pyritään löytämään henkilölle sairauden tai tapaturman alentamaa työkykyä vastaava työtehtävä tai ammatti.

### Eväitä esimiestyöhön

Osaava esimiestyö on strategian jalkautuksen, toteuttamisen ja tavoitteiden saavuttamisen perusehto. Suomessa L&T:n suorituksenjohtamisen prosessi uusittiin vuoden 2012 alusta koskemaan kaikkia vakituisia työntekijöitä sekä niitä, joilla viikkotyötuntiaika ylittää 20 tuntia ja jotka ovat yli vuoden määräaikaisessa työsuhteessa. Prosessi kattaa noin 80 prosenttia koko L&T:n Suomen henkilöstöstä. Ruotsissa vastaava suoritusjohtamisen prosessi koskee kaikkia toimihenkilöitä.

Tavoite- ja kehityskeskustelua käydään 1–2 vuodessa, ja niiden käymistä sekä hyödyllisyyttä seurataan henkilöstökyselyn yhteydessä. Mittaamme myös käytyjen tavoitekeskustelujen määrää.

Esimiehiltä itseltään ja luottamusmiehiltä sekä sisäisissä kyselyissämme on noussut vahvasti esiin vaatimus esimiestyön kehittämisestä.

Syksyllä 2012 kaikki vajaa 500 Suomen esimiestämme kokoontuivat ensimmäistä kertaa Esimiesfoorumeihin keskustelemaan uudesta strategiasta ja työstämään ajatuksia strategian viemisestä käytäntöön. Esimiesfoorunit ovat kanava jakaa hyviä käytäntöjä kollegoiden kanssa ja luoda yhteisöllisyyttä.

Lisäksi marraskuussa aloitimme uuden LOISTE-esimieskoulutusohjelman, joka on henkilöstötoimemme lähivuosien suurin investointi. Kaikki esimiehet käyvät läpi LOISTE-koulutuspolun vuosien 2013–14 aikana.

Uusille esimiehille järjestetään normaalin perhedytyksen lisäksi Suomessa ABC- ja DEF-valmennus, joissa käydään läpi esimiehen rooli sekä keskeiset esimiestyön toimintamallit.

### Työkykyjohtamisessa paino ennakoidaan työhön

Tavoitteemme on, että mahdollisimman moni työntekijämme pysyy työkykyisenä vanhuuseläkkeelle asti. Tarjoamme työterveydenhuollossa paljon lakisääteistä paremmat etuudet L&T:n Suomen Sirius-työkykyjohtamisohjelmamme puitteissa.

Esimiehiä on koulutettu varhaisen välittämisen malliin eli ehkäisemään työkykyongelmia ja tunnistamaan ne mahdollisimman varhaisessa vaiheessa.

Korvaava työ, työajan ja tehtävien muokkaaminen sekä osatyökykyisten uudelleensijoittaminen ovat keinoja, joilla työkykyongelmiin voidaan puuttua. Sairastapauksissa työntekijämme saavat asiantuntevan hoidon asuinpaikasta ja taloudellisesta tilanteesta riippumatta.

Vuonna 2012 kampanjoimme näkyvästi savuttomuuden puolesta ja tarjoamme henkilöstölle tukea tupakoinnin lopettamiseen. Tupakoinnin lopettamisohjelmaan liittyi kaikkiaan 80 henkilöä.

Vuonna 2013 keskitymme tehostamaan ennaltaehkäisevää toimintaa. Yhteistyössä työterveyshuollon kanssa tarjoamme henkilöstölle opastusta ja keinoja terveellisempiin elämäntapoihin: ruokavalioon, savuttomuuteen, uneen ja liikuntaan.

Vuonna 2011 alkaneen uuden viisivuotisjakson tavoitteemme ovat työkyvyttömyys- ja tapaturmaeläkekustannusten minimointi, sairauspoissaoloprosentin alentaminen viiteen prosenttiin, sekä TyEL-maksuluokan vakiinnuttaminen tasolle 3.

### Turvallinen työpaikka

Työturvallisuuden kehittäminen on keskeinen painopisteemme. Olemme sitoutuneet nolla

tapaturmaa -ajatteluun ja uskomme, että kaikki tapaturmat ovat vältettävissä.

Vuonna 2012 keskitimme työturvallisuusjohtamistamme ja yhtenäistimme toimintatapojamme. Uudistimme myös työturvallisuusperiaatteemme.

Työturvallisuus syntyy hyvästä johtamisesta. Työturvallisuuspäällikkömme kuuluvat toimialojen johtoryhmiin ja turvallisuus on kaikkien kokousten asialistalla johtoryhmästä lähtien. Työturvallisuuskäytännöt on sidottu myös henkilökohtaisiin tulospalkkioihin.

Meillä on tehty pitkäjänteistä turvallisuustyötä etenkin teollisuudessa ja ympäristönhuollossa. Keskitymme nyt viemään hyviä käytäntöjä systemaattisesti myös Kiinteistöpalveluihin. Esimerkiksi tapaturmaraadit ja työturvallisuuden ennakoivat toimenpiteet on otettu käyttöön myös Kiinteistöpalveluissa ja Uusiutuviissa energialähteissä.

Tapaturmaraadit käyvät liiketoiminta- tai aluejohtajan johdolla läpi tapaturmaan johtaneet syyt ja suunnittelevat korjaavat toimenpiteet. Kaikkiin toimipisteisiimme jaettiin vuonna 2012 työturvallisuustaulut muistuttamaan työturvallisuuden toimintamalleista jokaisena työpäivänä.

Turvallisuushavaintoilmoituksilla ilmoitetaan kaikki poikkeamat, jotka eivät kuulu jokapäiväiseen, turvalliseen työntekoon. SafetyWalk-havainnointikierros on esimiehen työkalu työympäristön turvallisuuden seuraamiseen. Tehokkailla riskien ja työtehtävien vaaranarvioinneilla parannamme omaa, asiakkaidemme sekä muiden sidosryhmiemme turvallisuutta ja poistamme vaaratekijät.

Liukastumiset ovat yleisimpiä työtapaturmiamme. Niiden välttämiseksi kenkiin kiinnitettävät liukesteet jaettiin vuonna 2012 työntekijöille kaikissa toimipisteissämme.

Työturvallisuuskortin suoritti vuonna 2012 noin 600 L&T:läistä. Yhdessä Tapiolan kanssa järjestimme 6 työsuojeluvastuukoulutusta, joihin osallistui yli 200 esimiestä.

Tapaturmataajuus laski vuonna 2012 31:een. Ympäristöpalveluissa (sis. teollisuuspalvelut) tapaturmataajuus oli 22, mikä oli tavoitettamme parempi tulos. Kiinteistöpuolella emme ylittäneet tavoitteisiimme, mutta uskomme, että uusien käytäntöjen jalkautuksen myötä pääsemme tulevaisuudessa hyviin tuloksiin myös kiinteistöpalveluissa. Tavoitteemme on, että tapaturmataajuus on alle 15 vuonna 2016.

Vuonna 2012 L&T:n henkilöstöllä ei todettu ammattitauteja eikä sattunut yhtään kuolemaan johtanutta työtapaturmaa.



## IKÄ EI HIDASTA TYÖNTEKOA

Kun Elvi Kenakkala jäi eläkkeelle kymmenen vuotta sitten Oulun kaupungilta siivoojan työstä, joutilaat päivät eivät houkutelleet. Nyt 75-vuotias Elvi siivoaa L&T:n väreissä Oulun keskustassa kolmessa eri kohteessa.

Elvi aloittaa työpäivän varhain aamuyöllä viitenä päivänä viikossa. Työmatkat taittavat pyörällä polkien kesät talvet. Päivän aikana kilometrejä kertyy lähemmäs 30. Mistä löytyy virtaa kaikkeen tähän?

"En minä itse koe olevani vanha. Tykkään tehdä töitä ja aikakin kuluu mukavasti."

Elvin perheeseen kuuluu mies, neljä lasta ja kolme lapsenlasta. Heidän kanssaan Elvi rentoutuu kotona tai mökillä ulkoillen. Sosiaaliselle Elville ihmisten tapaaminen on suola myös työntöössä.

"Työkavereitahan tässä työssä harvemmin näkee, mutta siivouskohteisani työskentelevien kanssa vaihdan päivittäin kuulumisia."

Elvi aloitti työturansa Oulun kauppatöissä kerrosuhoitajana 1950-luvulla. Niistä ajoista työn tekeminen on muuttunut paljon.

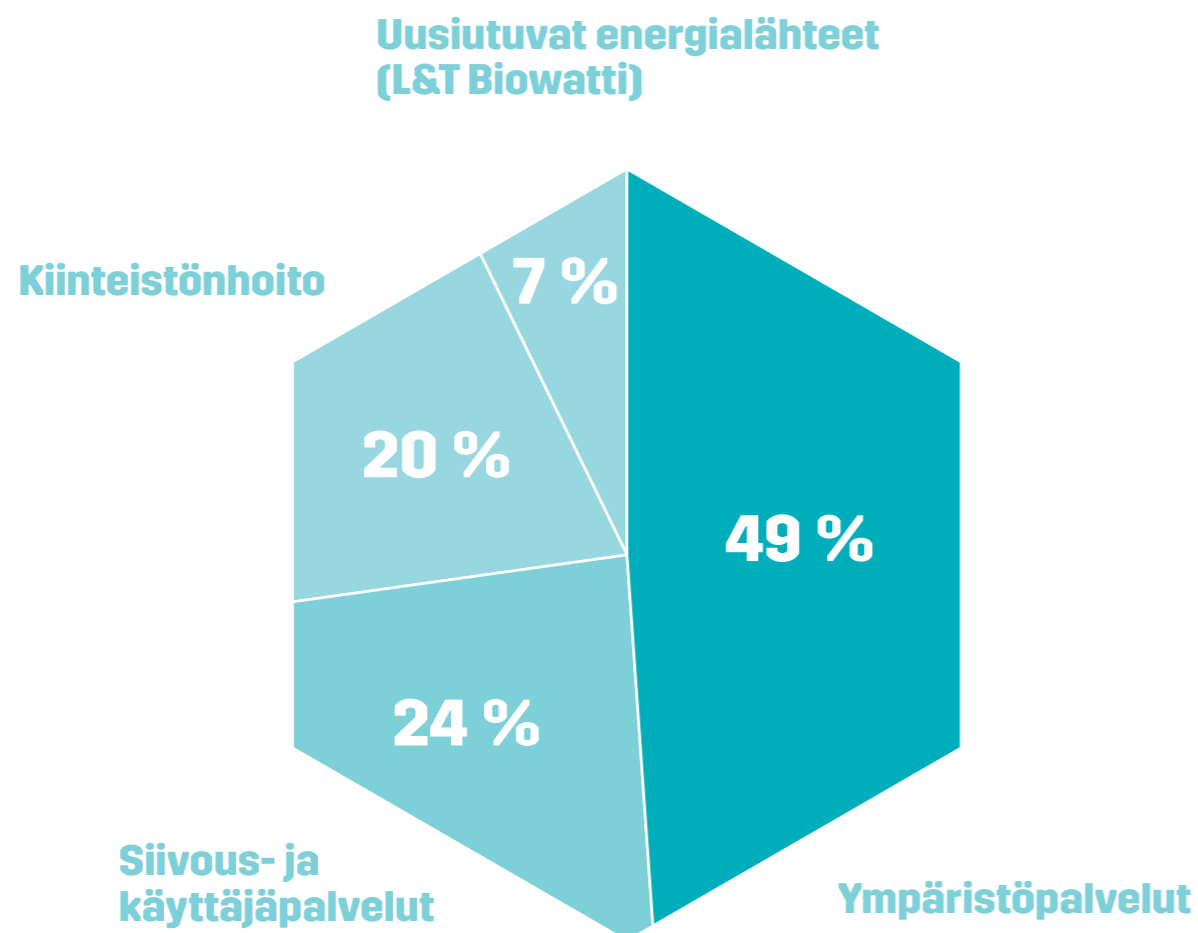
"Nykyään on tarkat ohjeet, mitä minäkin päivänä tehdään. Pölyjä ei esimerkiksi pyyhittä kuin kerran viikkoon. Mutta kyllä minä usein pyyhkäisen ne silti ohi mennessäni", Elvi tunnustaa pilke silmäkulmassa.

### Mikä sitten olisi konkarin mielestä sopiva ikä jäädä eläkkeelle?

"Sehän riippuu kovasti työstä ja yrityksestä, joskus työtä vaan ei voi jatkaa yli 63-vuotiaana. Itse aion jatkaa 99-vuotiaaksi, jos työpaikka vain on", Elvi nauraa.

# TOIMIALAT LYHYESTI

L&T:n toimialarakenne muuttui uuden strategian myötä. Ympäristöpalveluista irrotettiin Teollisuuspalvelut omaksi toimialakseen ja Siivous- ja käyttäjäpalvelut ja Kiinteistöhoito yhdistyivät Kiinteistöpalveluiksi.



**Ympäristöpalvelut**

- Jätehuolto
- Kierrätyspalvelut
- Vaarallisten jätteiden keräys- ja käsittelypalvelut
- Viemärihuollon palvelut
- Teollisuuden prosessipuhdistukset
- Ympäristötuotteet
- Ympäristömanageraus
- Materiaalihyötykäyttö-ratkaisut

**Siivous- ja käyttäjäpalvelut**

- Siivouspalvelut
- Käyttäjäpalvelut

**Kiinteistöhoito**

- Kiinteistöhuolto
- Kiinteistötekniikka
- Vahinkosaneeraus

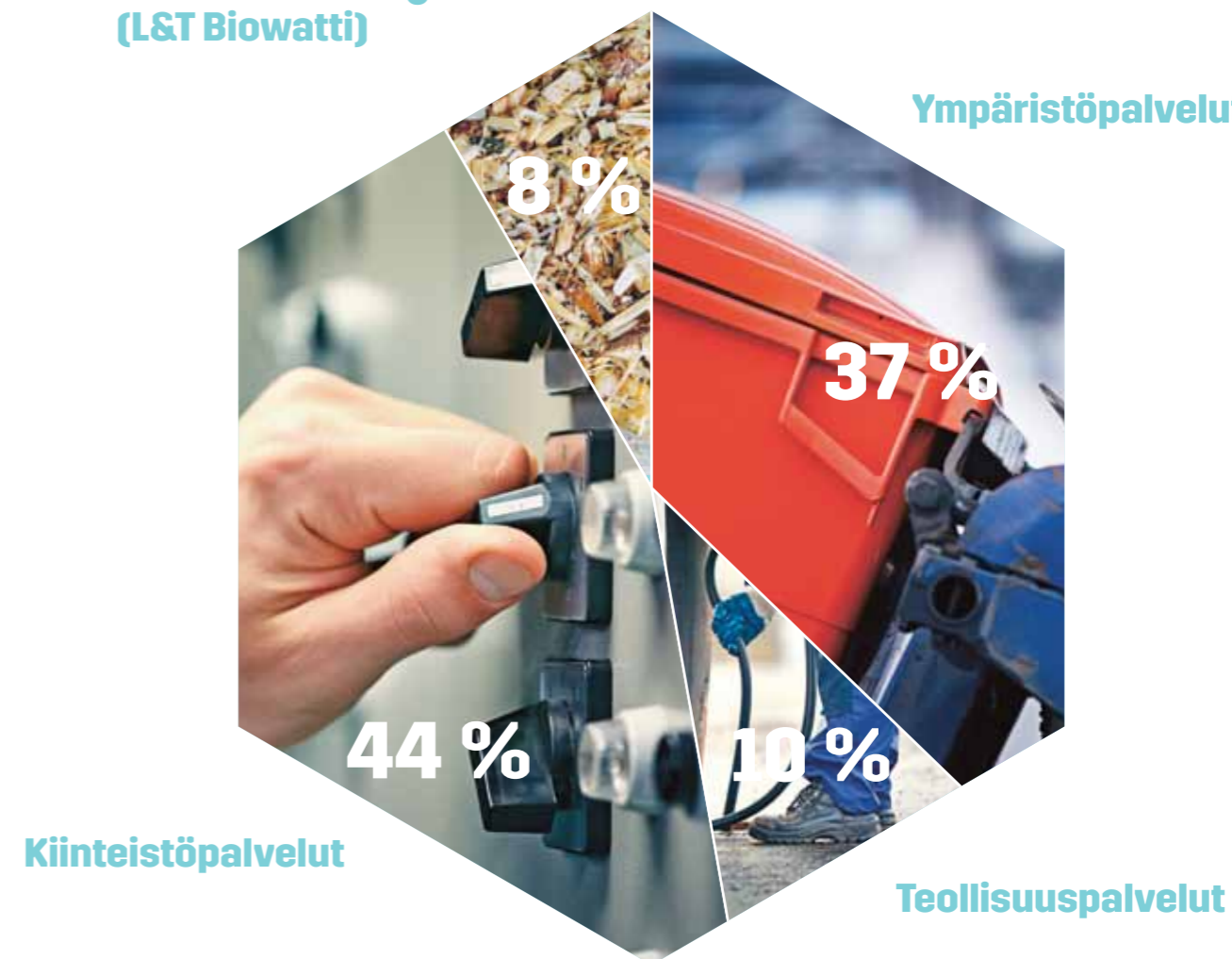
**Uusiutuvat energialähteet (L&T Biowatti)**

- Puupohjaiset biopolttoaineet
- Kierrätyspolttoaineet
- Metsäpalvelut metsänomistajille

## 1.1.2013 ALKAEN

Luvut ovat suuntaa-antavia. Viralliset uuden toimialajaon mukaiset vertailuluvut julkaistaan vuoden 2013 ensimmäisen neljänneksen aikana.

**Uusiutuvat energialähteet (L&T Biowatti)**



**Ympäristöpalvelut**

- Jätehuolto
- Kierrätyspalvelut
- Ympäristötuotteet

**Teollisuuspalvelut**

- Ympäristörakentaminen
- Prosessipuhdistus
- Viemärihuolto
- Viemäriremontointi
- Vaaralliset jätteet

**Kiinteistöpalvelut**

- Siivous
- Siivouksen tukipalvelut
- Kiinteistöhuolto
- Kiinteistötekniikka
- Vahinkosaneeraus

**Uusiutuvat energialähteet (L&T Biowatti)**

- Puupohjaiset biopolttoaineet
- Kierrätyspolttoaineet
- Metsäpalvelut metsänomistajille

**ON HELPPOA MUUTTA  
KETSUPPIPULLO POLTTOAINEEKSI  
TAI TONNIKALAPURKKI HAARUKAKSI.  
PALJON VAIKEAMPAA ON  
MUUTTA IHMISTEN**

**AJATTELUTAPOJA.**

## YMPÄRISTÖPALVELUT

### PUHEENVUORO



“Ympäristöasiat ovat nousseet osaksi yritysten liiketoimintaa ja jopa kilpailutekijäksi.

Asiakkaiden vaatimukset ympäristöhuollolle ovat kasvaneet voimakkaasti, ja perinteisestä jätehuollosta on siirrytty raaka-ainevirtojen hallinnoimiseen ja kokonaisvaltaiseen ympäristöasioiden johtamiseen.

Se edellyttää meiltä L&T:läisiltä innovatiivista otetta ja asioiden tarkastelua uusista näkökulmista joka päivä. Tekemistämme ohjaa ajatus, että oikein lajiteltuna ja käsiteltynä jäte ei ole jätettä vaan joukko arvokkaita raaka-aineita.

Yksittäisten työsuoritusten tuottamisen sijaan etsimme yhdessä asiakkaan kanssa kokonaisratkaisuja, joilla lisäämme jätteiden hyötykäyttöä ja nostamme kierrätysastetta. Samalla edistämme mitä konkreettisimmin kierrätysyhteiskunnan syntyä.”

Petri Salerno,  
toimialajohtaja,  
Ympäristöpalvelut

Kotitalouksien ja yritysten tuottamista jätteistä suurin osa on arvokasta materiaalia. Kun otamme nämä materiaalit hyötykäyttöön, säästämme raaka-aineita ja energiaa.

Ympäristöhuolto on keskeisessä roolissa, kun kulutusyhteiskuntaa muutetaan kierrätysyhteiskunnaksi.

Me tarjoamme palveluita ja välineitä kierrätyksen edistämiseen. Hallitsemme jätehuollon koko arvoketjun jätteiden keräämisestä niiden prosessointiin ja materiaalien myyntiin asti.

Etusijajärjestyksen mukaan jätteen määrää tulee ensisijaisesti vähentää. Syntyvä jäte puolestaan valmistellaan uudelleenkäyttöön tai kierrätetään. Jos nämä eivät ole mahdollisia, jäte voidaan hyötykäyttää esimerkiksi energiana, ja loppusijoitus kaatopaikalle on viimeinen vaihtoehto.

L&T:n Ympäristöpalvelut on markkinajohtaja Suomessa, ja tavoitteemme on vahvistaa markkinajohtajuuttamme kuluvaan strategiakauden aikana.

Ympäristöpalvelut on läsnä myös Venäjällä ja Latviassa. Latviassa toimimme valtakunnallisesti ja Venäjällä toiminta-alueellamme asuu noin seitsemän miljoonaa ihmistä. Olemme olleet ja pyrimme jatkamaan näillä markkinoilla suunnannäyttäjänä.

#### Keskitymme yritysmarkkinoihin ja uusioraaka-aineisiin

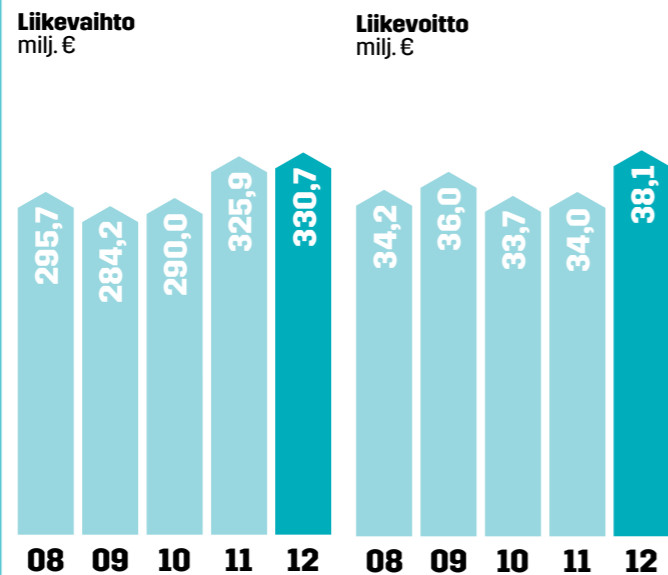
Vuonna 2012 L&T:n Ympäristöpalveluista päätettiin erottaa Teollisuuspalvelut omaksi toimialakseen. Muutoksen tavoitteena on varmistaa kaikkien palvelulinjojen kasvun ja kehityksen maksimoiminen.

Lisäksi myimme omistusosuutemme jäteöljyn jalostamiseen erikoistuneesta L&T Recoilista, sillä keskitymme ennen kaikkea palveluliiketoimintaan.

Kotimaassa jätehuollon kunnallistuminen voi rajoittaa kasvumahdollisuuksiimme ympäristöhuollossa etenkin strategiakautemme loppupuolella. Pyrimme minimoimaan sen vaikutuksia kehittämällä osaamistamme yritysmarkkinoilla ja uusioraaka-aineissa.

Asiakkaat ovat koko ajan kiinnostuneempia siitä, miten voisivat toimia ekologisemmin ja kustannustehokkaammin.

Vuonna 2012 laajensimme keräyspullo yhteistyötämme PALPAn kanssa, saavutimme lajitteluas-teen parantamisessa hyviä tuloksia muun muassa Keskon ja Stockmannin kanssa ja aloitimme



L&T:n uuden toimialajaon mukaiset vertailuluvut julkaistaan vuoden 2013 ensimmäisellä neljänneksellä.



## SEKAJÄTEMÄÄRÄ PUOLITTUI LAJITTELUA TEHOSTAMALLA

Stockmannilla Helsingin keskustassa vierailee vuosittain lähes 15 miljoonaa kävijää. Siitä syntyy väistämättä jätettä. Stockmann on onnistunut puolittamaan tavaratalossa kertyvän sekajätteen määrän tehostuneen lajittelun avulla.

Jätteen vähentäminen ja syntyneiden jätteiden kierrätys ovat Stockmannin keskeisiä ympäristötavoitteita, joita L&T yhtenä kumppanina on mukana toteuttamassa.

Avaintekijä lajittelun tehostamisessa on ollut jätehuollon, puhtaanapidon, sisäisten sidosryhmien ja tukitoimintojen saumaton yhteistyö.

On sovittu, että L&T:n jätekuljettajat tarkkailevat jatkuvasti Stockmannin jätekuormia. Havaintojen avulla Stockmann voi puuttua lajitteluvirheisiin ja entisestään tehostaa toimintaansa.

Vuonna 2013 Helsingin keskustan tavaratalossa ryhdytään keräämään jälleen uutta jätejätettä, kutistemuovia. Lisäksi metallin ja lasin keräystä laajennetaan Suomen tavarataloissa.

Vuoden 2013 tärkeä kehittämiskohde on jätekuljetusten hiilijalanjäljen laskennan käynnistäminen.

”Saamme jo nyt paljon tietoa ilmastovaikutuksista. Seuraavaksi yhteistyössä L&T:n kanssa ulotamme laskennan myös jätteiden kuljetuksiin”, Stockmannin ympäristöasiiantuntija Emilia Gädda toteaa.

Alkon kanssa yhteistyössä hanaviinipakkausten keräyskokeilun, jonka tuloksena sementinvalmistuksessa tarvittavaa kivihiilipölyä voidaan korvata uusioraaka-aineella.

Syntyipaikkalajittelulla ja materiaalien tehokkaalla kierrättämisellä säästyy niin luonnonvaroja kuin eurojakin. Me tutkimme jatkuvasti eri materiaalien hyödyntämismahdollisuuksia.

#### Kehitämme tietojärjestelmiämme vastaamaan tiukentuvia tarpeita

Uusi jätelaki velvoittaa yritykset pitämään kirjaa jätteistään aiempaa kattavammin. Lain mukaan jätteen tuottajalla on velvollisuus olla selvillä tuottamansa jätteen laadusta, määrästä, syntyperästä sekä jätteen terveys- ja ympäristövaikutuksista.

Sähköinen raportointi on tänä päivänä oletusarvo.

Meidän tavoitteemme on, että jatkossa kaikki yritysten raportointi tapahtuu Ympäristönetti-palvelumme kautta. Kehitämme omia järjestelmiämme vastaamaan kiristyviä lainsäädännön vaatimuksia ja yritysten tarpeita.

#### Investointeja ylläpitoon ja Venäjälle

Tulevina vuosina investointimme keskittyvät olemassa olevan kaluston ja laitosverkoston ylläpitoon. Lisäksi investoimme maltillisesti Venäjän palveluverkoston laajentamiseen.

L&T:llä on kattava verkosto kierrätyslaitoksia, ja strategiakaudella parannamme nykyisiin laitoksiin sitoutuneen pääoman tuottoa.

Omien laitostemme lisäksi ohjaamme jätevirtoja entistä tehokkaammin myös kumppaneidemme laitoksiin.

Uskomme, että myös Venäjällä jätehuollon vaatimukset ja lainsäädäntö tulevat kiristymään, ja haluamme olla mukana näillä potentiaalisilla markkinoilla.

#### Asiakastyytyväisyys on ratkaiseva mittarimme

Yksi keskeisiä strategiakauden tavoitteitamme on parantaa asiakaskokemusta entisestään. Pyrimme siihen entistä paremmalla asiakkuuksien hoidolla ja asiakastyytyväisyyden seurannalla.

Seuraamme asiakastyytyväisyyttä säännöllisesti kaksi kertaa vuodessa toteutettavalla kyselyllä.

Ympäristöasiat tulevat koko ajan kiinteämmäksi osaksi asiakkaidemme liiketoimintaa ja liiketaloudellisia tavoitteita. Ympäristöhuoltomarkkinoilla menestyä jatkossa se, joka kykenee tuottamaan mitattavaa lisäarvoa asiakkaalle.

**DIVETYMONOKSIDI ON  
YMPÄRISTÖ-  
YSTÄVÄLLINEN**

**AINE, JOTA KÄYTÄMME ÖLJYSILOJEN  
PUHDISTAMISEEN, TERÄKSEN  
LEIKKAAMISEEN JA BETONIN  
HAJOTTAMISEEN. SE TUNNETAAN  
MYÖS NIMELLÄ VESI.**

## TEOLLISUUSPALVELUT

### PUHEENVUORO



“Todellinen kumppanuus on meille Teollisuuspalveluissa ensisijainen tavoite.

Tarjoamme laajan valikoiman erilaisia palveluita, mutta niiden hyöty asiakkaalle syntyy ennen kaikkea toimivasta kokonaisuudesta.

Asiakkaiden tarpeet ovat erilaisia, joten mietimme palvelukokonaisuudet aina asiakas-kohtaisesti.

Palveluidemme laatu ja tehokkuus syntyy ihmisten ja kaluston ristiinkäyttämistä. Se takaa, että voimme tarjota palveluita asiakkaalle kustannustehokkaasti.

Hyödynnämme laaja-alaisesti koko L&T:n osaamista. Asiakkaidemme käytössä ovat kaikki L&T:n palvelut prosessipuhdistuksista jätehuoltoon, kiinteistöhoitoon ja aulapalveluihin.

Kun me huolehdimme tukipalveluista, asiakkaamme voivat keskittyä ydinosaamiseensa. Samalla ylläpidämme yhdessä koko Suomen kilpailukykyä.”

Ville Rantala,  
toimialajohtaja,  
Teollisuuspalvelut

### Omaksi toimialakseen vuoden 2013 alusta erotettu Teollisuuspalvelut on suurasiakkaiden luotettava ja kehittävä kumppani.

Vuoden 2012 strategiaproessin tuloksena L&T päätti erottaa aiemmin Ympäristöpalveluihin lukeutuneet Teollisuuspalvelut omaksi toimialakseen. Näin pystymme kehittämään toimialan kaikkia palveluita täysipainoisemmin.

Teollisuuspalveluilla on kattava, ensisijaisesti suurille teollisuus-, kunta- ja kiinteistöasiakkaille kohdennettu palveluvalikoima, jota täydennetään tarvittaessa laajan kumppaniverkostomme avulla.

Yhteistyö L&T:n muiden toimialojen kanssa on tiivistä ja asiakas tekee edelleen töitä yhden L&T:n kanssa.

#### Asiakkaamme keskittyvät ydinliiketoimintaansa

Yleinen taloustilanne on epävarma, ja näkemys mukaan teollisuus ei ole Suomessa kasvamaan päin.

Se on meille haaste, mutta kolikon kääntöpuoli on, että asiakkaamme haluavat entistä tiukemmin keskittyä omaan ydinliiketoimintaansa. Me mahdollistamme sen, kun huolehdimme asiakkaamme tukipalveluista.

Räätlöimme palvelukokonaisuudet kullekin asiakkaalle sopiviksi, ja hoidamme yhteydet myös muihin kumppaneihin, jolloin asiakkaan ei tarvitse asioida monen eri tahon kanssa.

Asiakastyytyväisyyttä seuraamme kaksi kertaa vuodessa mitattavalla nettosuositeluindeksillä. Teollisuuspalveluiden osalta ensimmäinen mittaus tapahtuu keuhällä 2013.

#### Prosessipuhdistus ja viemärihuolto peruskiviä

Prosessipuhdistus ja viemärihuolto ovat Teollisuuspalveluiden kulmakiviä. Prosessipuhdistuksissa olemme markkina-aseamalla mitattuna kakkonen Suomessa.

Kehitämme prosessipuhdistuspalveluitamme palvelemaan yhä uusia asiakassegmenttejä. Nykyinen kalustomme mahdollistaa muun muassa erilaiset telakatyöt, vesipiikkaustyöt sekä rautatie- ja kuljetuskaluston pesutyöt.

Suomen asuntokannan vuosittainen korjaustarve on noin 1,8 miljardia euroa ja korjausvelkaa meille on kertynyt 30–50 miljardia euroa.

Se tarkoittaa muun muassa sitä, että meillä alkaa olla käsissämme iso määrä viemäreitä ja putkistoja, jotka vaativat korjausta. Korjausraken-

tamisessa sujuttaminen on kustannustehokas ja kestävä tapa pidentää viemäreiden käyttöikä.

#### Teollisuuden sivuvirrat hyötykäyttöön

Teolliset yritykset synnyttävät yli 90 prosenttia Suomen jätemäärästä. Kun nämä materiaalivirrat palautetaan tehokkaasti uudelleen käyttöön, pystytään raaka-aineiden ja fossiilisten polttoaineiden käyttöä vähentämään.

Teollisuuden sivuvirtoja voidaan hyödyntää uusioraaka-aineina, rakennus- ja eristemateriaaleina, energiana ja ravinteina.

Vuonna 2012 Ympäristöministeriö valitsi L&T:n kumppanikseen valtakunnallisten öljyjätehuolto- ja jätehuoltojen järjestämiseen. Kumppanusten tavoitteena on, että entistä suurempi määrä öljyjätteesä saadaan hyödynnettyä uusiokäytössä.

Yhteensä öljyjätettä syntyy Suomessa noin 30 000 tonnia vuodessa. 90 prosenttia materiaalista voidaan palauttaa uudelleen hyödynnettäväksi, ensisijaisesti regeneroitavaksi perusöljyksi. Regenerointiastetta parannetaan tehostamalla huonolaatuisten erien esikäsittelyä.

#### Investoimme maltillisesti

Jätelainsäädäntö ja jäteverolainsäädännön muutokset vaikuttavat tulevaisuudessakin yritysten palvelutarpeisiin.

Jäteveropohjan laajentuminen teollisuuden sivuvirtoihin avaa markkinaa, ja kaatopaikkamääräysten kiristymisen seurauksena eri materiaalivirtojen käsittely lisääntyy.

Me etsimme jatkuvasti eri jäte-erille uusia hyötykäyttömahdollisuuksia. Tuotekehitystä teemme yksin ja yhdessä kumppaneidemme kanssa.

Me olemme ensisijaisesti materiaalin toimittaja emmekä investoi omiin laitoksiin. Sen sijaan voimme toimia operaattorina kumppaneidemme laitoksissa.

Ympäristörakentamisessa jatkamme muun muassa tuhkan käsittely- ja hyötykäyttömahdollisuuksien tutkimista ja olemme mukana energiain- tensiivisissä projekteissa suurten suomalaisten yritysten kanssa.

Vuonna 2012 hankimme Uudenkaupungin kaatopaikkatoiminnan. Kehitämme kaatopaikasta uudenaikaista materiaalinkäsittelykeskusta.

Vastaavia keskuksia pyrimme strategiakauden aikana avaamaan vielä lisää.

#### Kustannustehokkuudella kannattavuutta

Asiakkaamme ovat taitavia ostajia, mikä vaatii meiltä oman tuotantomme tehostamista.

Tämän strategiakauden aikana tavoitteemme on muodostaa kalustopooli, joka tarkoittaa sitä, että meillä on yksi valtakunnallisesti liikkuva kalusto, jota ohjaamme keskitetysti.

Myös työvoiman osalta siirrymme vahvasti kohti keskitettyä toimintamallia, jolloin pystymme tehokkaasti allokoimaan resurssimme oikein.

Tuemme myös henkilöstömme osaamista ja johtamistaitoja, sillä ammattitaitoinen henkilöstö tuo myös merkittäviä säästöjä.



## TEHOKKUUS JA TURVALLISUUS RATKAISEVAT TEOLLISUUSYMPÄRISTÖSSÄ

Selluvalmistaja Metsä Fibre edellyttää, että sen yhteistyökumppanit pystyvät tuottamaan palvelut ympäristöystävällisesti, turvallisesti ja laadukkaasti.

Metsä Fibre on ulkoistanut Joutsenon ja Äänekosken sellutehtaidensa ydinliiketoimintaa tukevia palveluita laajasti. Tehtailla on käytössä L&T:n palvelupäällikkömalli.

Useimpien palveluntarjoajien tehtävät kulkevat yhden palvelupäällikön kautta, jotta asiakasyrityksen ei tarvitse huolehtia yhteyksistä useisiin eri toimittajiin.

”Palvelupäälliköllä on merkittävä tulosvastuu. Hänellä on paras kokonaiskuva tukipalveluista ja hän osaa hoitaa niiden koordinoinnin tehokkaimmin”, toteaa Joutsenon tehtaanojohtaja Henrik Söderström.

Vuonna 2013 Metsä Fibren ja L&T:n yhteistyön tärkein kehitysalue on kustannustehokkuuden parantaminen.

Yksi tärkeimpiä mittareita teollisuusympäristössä on työturvallisuus. Vuonna 2011 L&T oli Metsä Fibren turvallisin palveluntarjoaja.

”Työturvallisuudessa päivittäin tehdasalueella työskentelevät palveluntoimittajat ovat menneet selvästi eteenpäin. Suojavälineiden käyttö on rutinoitunut, ennakoidaan työtä tehdään aktiivisesti ja käytännöt ovat yhtenäistyneet”, Söderström kertoo.

L&T:n uuden toimialajoon mukaiset vertailuluvut julkaistaan vuoden 2013 ensimmäisellä neljänneksellä.

# SIIVOAMME MYÖS HIILIJALANJÄLKIÄ



LEIKKAAMME NURMIKOITA,  
PENSASAITOJA JA KIINTEISTÖJEN  
**ENERGIAN-  
KULUTUSTA**

## KIINTEISTÖPALVELUT

### PUHEENVUORO



“Fossiilisten polttoaineiden ehtyminen ja siitä johtuva energian hinnannousu pitävät huolen siitä, että energiatehokkuus on säilynyt ajankohtaisena puheenaiheena.

Rakentamisen jälkeen kiinteistön ympäristökuormitus syntyy sen energiankulutuksesta. Kulutuksen optimointi onkin ensisijaisen tärkeää.

Huoltomiehemme ovat erikoistuneet havaitsemaan kiinteistöjen kehityskohteita ja tekemään energiansäästöehdotuksia, jotka eivät välttämättä vaadi suuria investointeja.

Samalla kun huolehdimme energiatehokkuudesta, haluamme säilyttää tai mieluummin parantaa kiinteistöjen olosuhteita. Viihtyisyydestä huolehditaan muun muassa hyvällä siivouksella ja toimivilla tukipalveluilla.

Yksittäiset toimenpiteet eivät riitä. Kiinteistöjä tulee tarkastella kokonaisuutena, koska vain silloin toimilla on merkitystä sekä asiakkaan rahapussille että ympäristölle.”

Petri Myllyniemi,  
toimialajohtaja,  
Kiinteistöpalvelut

Kiinteistöjen huolellinen hoito pidentää niiden käyttöikä ja -mukavuutta sekä alentaa energiakustannuksia ja parantaa turvallisuutta. Puhtaanapidon lisäksi siivoajat pitävät jätehuoltokustannukset kurissa huolehtimalla kierrätyksestä.

Vuoden 2013 alusta alkaen yhdistimme Siivous- ja käyttäjäpalvelut- ja Kiinteistönhoito-toimialamme yhdeksi Kiinteistöpalvelut-toimialaksi.

Yhdistämisen myötä pystymme tarjoamaan asiakkaillemme entistä paremmin laajempia palvelukokonaisuuksia. Asiakkaillemme tämä näkyy parempana palveluna ja vaivattomampana toimittajien hallintana, kun yksi yritys toimittaa kaikki palvelut.

Kiinteistöpalveluissa huolehdimme puhtaanapidon lisäksi erilaisista tukipalveluista, kuten muutoista tai aula- ja vaihdopalveluista sekä kiinteistöjen huollosta ja kiinteistötieteistä. Vahinkosaneerauksessa olemme johtavien vakuutusyhtiöiden kumppani.

#### Laadukkaasti ja kustannustehokkaasti

Odotamme kiinteistöpalvelumarkkinoiden kasvavan lähivuosina yritysten keskittyessä ydinliiketoimintaansa ja julkisen sektorin ulkoistusasteen noustessa.

Me keskitymme yhtenäisiin toimintatapoihin ja otamme käyttöön paremmat työkalut työkuustannusten hallintaan. Näin pystymme tarjoamaan palveluita asiakkaillemme laadukkaammin ja kustannustehokkaammin.

Vuonna 2012 veimme läpi alihankintaprojektin, jolla kartoitimme etenkin kiinteistönhoitoon alihankintatarpeemme. Yhtenäistämällä oman ja ostettavan työn sisältöä eri paikkakunnilla, varmistamme, että ostamme alihankintaa vain tarpeeseen. Kilpailutusten kautta olemme löytäneet parhaat ja kilpailukykyisimmät kumppanit eri osa-alueille.

#### Palveluverkostomme laajenee

Tulevina vuosina laajennamme kiinteistötieteiden palveluverkostoa valituille toimipaikoillemme. Jatkossa tarjoamme palveluita kattavasti yhä useammilla paikkakunnilla ja pystymme vastaamaan asiakkaiden tarpeisiin entistä paremmin.

Vahinkosaneerauksessa pyrimme vahvistamaan markkinajohtajuuttamme, ja uusia toimipisteitä avattiin neljä vuonna 2012. Teimme myös uusia yhteistyösopimuksia merkittävien vakuutusyhtiöiden kanssa.

#### Siivouksella ja kiinteistöhuollolla kustannus- ja päästösäästöjä

L&T:n Kiinteistöpalveluiden ekoratkaisuihin kuuluu L&T Ekohuolto. 650 huoltomiestämme havainnoi päivittäin asiakaskohteissamme energian, veden ja materiaalien käyttöä. Havaintojen perusteella

he tekevät energiaa säästäviä huoltotoimia ja ehdotuksia mahdollisista parannuksista ja opastavat kiinteistöjen käyttäjiä energiatehokkaaseen toimintaan. Vuonna 2012 panostimme voimakkaasti ekohuoltomiesten osaamisen kehittämiseen.

Kiinteistöhuollossa käytössämme on myös Siemens Oy:n kanssa kehittämämme Energiatakuutoimintamalli, jolla asiakkaalle taataan sovitun energiansäästö ja laadukas kiinteistöhoito teknisine palveluineen.

L&T oli ensimmäinen siivouspalveluita tarjoava yritys, jonka siivouspalvelulle on myönnetty pohjoismaisen Joutsenmerkki. Yli 4 000 siivojastamme joka neljäs on suorittanut Ympäristöpassin ja he opastavat asiakkaitamme muun muassa oikeaoppisessa lajittelussa ja kierrätyksessä. Käytämme tehokkaita ja ympäristöystävällisiä menetelmiä ja välineitä, jotka pienentävät siivousaineiden ja veden käyttöä. Käyttämistämme siivousaineista 53 prosenttia on ympäristömerkittyä.

#### Kohti parasta asiakaskokemusta

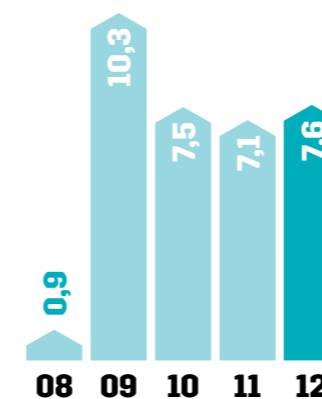
Vuonna 2012 yhtenäistimme siivouskohteidemme aloitusprosessia, jotta siivouspalvelut ovat uudessa asiakaskohteessa alusta alkaen sovitulla laadulla. Otimme myös käyttöön opetusvideot siivojien asiakaspalvelutaitojen kehittämisen tueksi.

Kiinteistönhoitossa selkeytimme tarjousmateriaalejamme ja kehitystoimenpiteiden ansiosta asiakaspalvelumme nopeutui ja tuli sujuvammaksi. Asunto-osakeyhtiöasiakkaille lanseerasimme tekstiviestipalvelun. Asukas saa automaattisesti tekstiviestinä tiedon, kun tilattu työ on saatu tehdyksi.

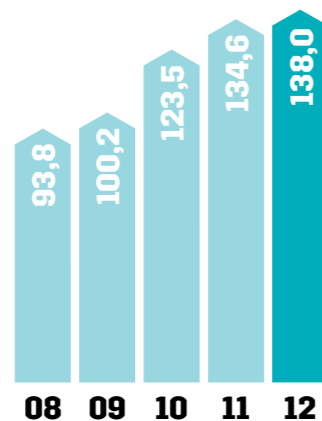
Haluamme tarjota alan parhaan asiakaskokemuksen ja mittaamme sitä puolivuositain.

L&T:n uuden toimialajoon mukaiset vertailuluvut julkaistaan vuoden 2013 ensimmäisellä neljänneksellä.

#### Siivous- ja käyttäjäpalvelut Liikevoitto, milj. €



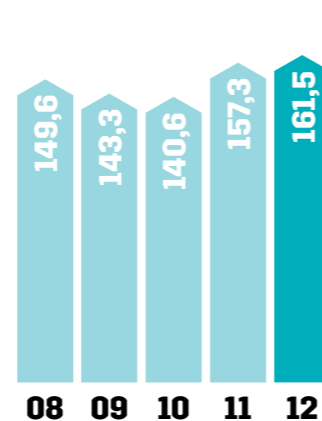
#### Kiinteistönhoito Liikevaihto, milj. €



#### Kiinteistönhoito Liikevoitto, milj. €



#### Siivous- ja käyttäjäpalvelut Liikevaihto, milj. €



## KOKONAISHALLINNALLA MERKITTÄVIÄ SÄÄSTÖJÄ KIINTEISTÖKULUISSA

Ympäri Suomea toimivalla automyymäläketju Delta Autolla on hallittavanaan noin 30 kiinteistöä. Keskittämällä kiinteistöhuollon ja siivouksen L&T:lle Delta Auton kiinteistökulut laskivat vuonna 2012 merkittävästi.

Yhteistyön alkaessa L&T:n huoltomiehet kartoittivat kaikkien Delta Auton kiinteistöjen tilanteen. L&T vastaa paitsi Delta Auton kiinteistöpalveluiden myös lämmitys-, sähkö- ja vesikustannusten hallinnasta.

”Ratkaisevaa oli kartoittajien lämmitys- ja ilmanvaihtolaitteisto-osaaminen. Pienillä säästöillä, ja vain muutamien satasien investoinneilla saimme aikaan isoja säästöjä”, kertoo Delta Auton kiinteistöpäällikkö Martti Kainulainen.

Säästöjä on saavutettu myös yhtenäistämällä käytäntöjä. Kaikille kiinteistöille tehtiin esimerkiksi samanlaiset talvityösuunnitelmat.

L&T kartoittaa jatkuvasti uusia mahdollisia säästökohteita. Tulevaisuudessa tehostetaan muun muassa jätehuoltoa.

Kulutietoisuuden lisäksi Delta Auto edellyttää yhteistyökumppaniltaan kokonaisuuden hallintaa.

”Emme halua pitkiä alihankintaketjuja. Asiat sujuvat jouhevammin, kun palveluntarjoaja itse tuottaa mahdollisimman suuren osan palveluista”, Kainulainen tiivistää.



## UUSIUTUVAT ENERGIÄLÄHTEET

Suomen ilmastotavoitteiden saavuttamisessa metsäenergialla on iso rooli. Uusiutuvat energialähteet (L&T Biowatti) ohjaa energiantuotantoon puumassoja, jotka eivät kelpaa perinteiseen puunjalostukseen.

**Uusiutuvien energialähteiden painopiste on nyt kannattavuuden parantamisessa.**

Tulevaisuudessa energian on oltava peräisin ennen kaikkea uusiutuvista lähteistä. Me tarjoamme kestävästi kehityksen mukaisia ja puhtaita polttoaineratkaisuja energiantuottajille ja metsäpalveluita metsänomistajille. Sen sijaan energiantuotanto ja puunjalostus eivät kuulu liiketoimintaamme.

Toimimme Suomessa ja suomalaisen puun hyödyntämisen hyväksi. Ohjaamme energiantuotantoa erityisesti niitä puumassoja, joista perinteinen puunjalostus ei ole kiinnostunut ja hyödynämme myös metsäteollisuuden sivutuotteita.

Metsä tarvitsee hoitoa erityisesti kasvaessaan taimesta ensiharvennusikään. Hoidettu metsä tuottaa jopa kaksinkertaisesti.

Nuorten metsien puu ei sovellu parhaalla mahdollisella tavalla perinteisen puunjalostuksen tarpeisiin, mutta sitä voidaan hyödyntää energiantuotannossa fossiilisten polttoaineiden sijaan.

### Hallitsemme koko tuotantoketjun

L&T:n Uusiutuvien energialähteiden vahvuus on, että hallitsemme koko tuotantoketjun raaka-aineen hankinnasta sen toimitukseen.

Meillä on oman valtakunnallinen hankintaorganisaatio sekä terminaaliverkosto, joiden avulla takaamme ympärivuotisen toimitusvarmuuden myös häiriötilanteissa. Puun hankimme pääosin suoraan metsänomistajilta.

Omaa metsäpalveluorganisaatiotamme täydentää puunhankinnassa monipuolinen yhteistyökumppaneiden verkosto.

Myös puunkorjuu-, haketus-, murskaus- ja kuljetusoperaatiot toteutetaan yhteistyössä pitkäaikaisen yhteistyöyrittäjien kanssa, mutta toimitusvarmuuden takaamiseksi käytössämme on myös omaa tuotantokalustoa.

### Metsäenergia osa ilmastotavoitteiden saavuttamista

Suomi on osana Euroopan unionia sitoutunut nostamaan uusiutuvan energian osuuden energian loppukulutuksesta 38 prosenttiin (2005: 28,5 %) vuoteen 2020 mennessä. Ilman metsäenergiaa Suomi ei saavuta tavoitetta.

Puun energiakäyttö hillitsee ilmastonmuutosta tehokkaasti, koska puun poltosta vapautuva

hiilidioksidi sitoutuu uuden puusukupolven kasvuun. Puu on siis hiilitaseeltaan neutraali polttoaine.

Vuonna 2012 saimme useita uusia sopimuksia suuriin suomalaisiin voimalaitoksiin. Biomassan polttoon soveltuva laitoskanta on Suomessa jo nyt maanlaajuinen, ja se kasvaa jatkuvasti.

Ilmasto- ja energiätavoitteiden saavuttaminen edellyttää puupolttoaineiden kilpailukyvyyn parantamista fossiilisiin polttoaineisiin nähden.

Uusiutuvien energialähteiden suurin haaste ja epävarmuutta aiheuttava tekijä on valtion tukipolitiikka, joka on ollut poukkoilevaa. Tukipolitiikan epävarmuus vaikeuttaa pitkän aikavälin suunnitelmien tekoa.

Lisäksi koko metsäenergian tuotantoketjun heikko taloudellinen kannattavuus asettaa haasteensa tekemiselle. Uusiutuvien energialähteiden keskeisenä tavoitteena on ollut vuonna 2012 kannattavuuden parantaminen, joka jatkuu myös vuonna 2013. Tavoitteena on saada toimialan sekä koko ketjun kannattavuus sellaiselle tasolle, että uusiutuvan energian tavoitteet voidaan tuottaa myös taloudellisesti kannattavasti.

### Keskitymme kannattavuuden parantamiseen

L&T:n vuoden 2012 strategiaprosessissa todettiin, että Uusiutuvat energialähteet ei kuulu yhtiön ydinliiketoimintaan. L&T Biowatin tulevaisuus näyttää kuitenkin hyvältä ja kehitämme toimintaa edelleen.

Uusiutuvien energialähteiden painopiste on nyt kannattavuuden parantamisessa. Pääsimme tässä hyvään vauhtiin jo vuonna 2012, kun Uusiutuvien energialähteiden tappio pieneni selvästi.

Vuonna 2013 jatkamme kannattavuuden kohentamista kehittämällä logistiikkamme tehokkuutta ja viemällä kauppapapaa kuutiokaupasta megawattikauppaan sekä pienentämällä sitoutuneen pääoman määrää.



## VASTUULLISESTI METSÄSSÄ

Metsäluonnon monimuotoisuuden (biodiversiteetti) säilyttäminen ja parantaminen on meille tärkeä asia. Emme tee puukauppaa tai hakkuita luonnonsuojelualueilla tai luonnon monimuotoisuuden kannalta rikkailuilla alueilla.

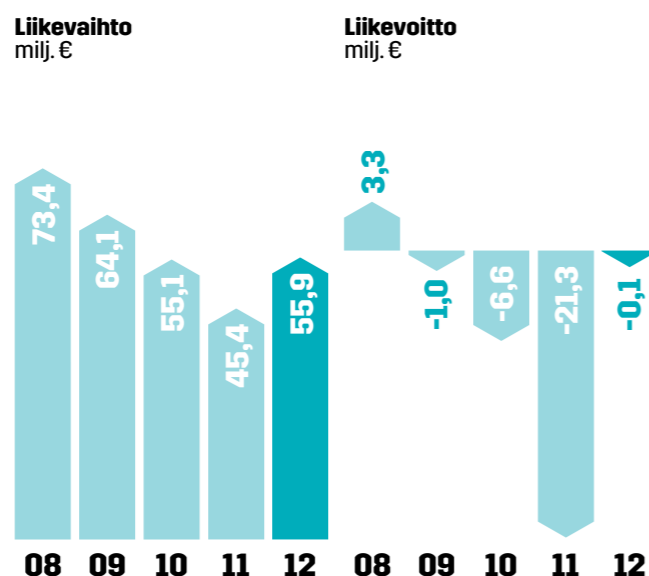
Toimintaamme metsässä ohjaavat Metsätalouden kehittämiskeskus Tapion julkaisemat sekä alan asiantuntijoiden ja toimijoiden yhteistyössä laatimat metsänhoitosuosituksukset.

Toimenpiteet suunnitellaan maastossa, jolloin tunnistetaan mahdolliset metsäluonnon monimuotoisuuden kannalta merkittävät kohteet, jotka rajataan hakkuiden ulkopuolelle.

Hakkuista tehdään aina metsälain mukainen metsänkäyttöilmoitus Metsäkeskukselle.

Hoidetussa nuorena metsässä kasvu kiihtyy ja metsän laatu sekä kyky sitoa hiilidioksidiä paranevat. Suomessa energiapuun korjuu on metsäsertifiointiin (PEFC) piirissä, mikä takaa sen, että metsien käyttö on ekologisesti kestävällä pohjalla.

Laskelmien mukaan ainakin kolmasosa Suomen energiatarpeesta pystytään täyttämään puhtaasti puulla ilman, että luonnon monimuotoisuutta vaarannetaan.



**Konsepti, suunnittelu:** Motley Oy, Miltton Oy

**Toteutus:** Miltton Oy

**Paino:** PunaMusta Oy

**Paperi:** Edixion 300 g, Edixion 140 g

**Valokuvat:** Kimmo Virtanen, Tomi Parkkonen (s. 23, 33), Pekka Peura (s. 31)

Lassila & Tikanoja on palveluyritys, joka on muuttamassa kulutusyhteiskuntaa tehokkaaksi kierrätysyhteiskunnaksi. Yhteistyössä asiakkaidemme kanssa pienennämme jättemääriä ja pidennämme kiinteistöjen käyttöikä, ohjaamme materiaalit hyötykäyttöön sekä vähennämme raaka-aineiden ja energian käyttöä. Autamme asiakkaitamme keskittymään omaan ydinliiketoimintaansa ja säästämään ympäristöä. Yhdessä luomme hyvinvointia ja työpaikkoja. L&T toimii Suomessa, Ruotsissa, Latviassa ja Venäjällä. L&T:n liikevaihto vuonna 2012 oli 674,0 miljoonaa euroa ja yhtiö työllistää 9 000 henkilöä. L&T on listattu NASDAQ OMX Helsingissä.



**Lassila & Tikanoja Oyj**

PL 28, 00441 Helsinki  
puh. 010 636 111, faksi 010 636 2800  
[www.lassila-tikanoja.fi](http://www.lassila-tikanoja.fi)